

С.Л. ДЕНИСОВ

Производственно-практическое издание

ДЕНИСОВ
Сергей Леонидович

КАК ПРАВИЛЬНО ОФОРМИТЬ
ДИССЕРТАЦИЮ И АВТОРЕФЕРАТ

Методическое пособие

Издается в авторской редакции

Компьютерная верстка Л.Л. Мироновой

Подписано в печать 31.03.2005. Формат 60х90'Аб.
Уч.-изд. л. 4,7. Тираж 1000 экз.

Издательская группа «ГЭОТАР-Медиа»
119828, Москва, ул. Малая Пироговская, 1а

Отпечатано в типографии ООО «Копиринг»

ISBN 5-9704-0045-9

9785970 400456

КАК ПРАВИЛЬНО ОФОРМИТЬ
ДИССЕРТАЦИЮ
И АВТОРЕФЕРАТ

Методическое пособие

2-е издание, переработанное и дополненное

Москва
ГЭОТАР-Медиа
2005

СТРУКТУРА И ОФОРМЛЕНИЕ ДИССЕРТАЦИОННОЙ РАБОТЫ

Рецензенты:

Ушаков И.Б., начальник Государственного научно-исследовательского испытательного института Министерства обороны Российской Федерации, член-корреспондент РАН, член-корреспондент РАМН, доктор медицинских наук, профессор.

Ипатов П.В., заместитель начальника ГВКГ им. Н.Н. Бурденко по научной и методической работе - начальник научно-методического центра, доктор медицинских наук, профессор.

Руковицын О.А., главный гематолог Министерства обороны Российской Федерации, доктор медицинских наук, профессор.

Денисов С.Л.

Д33 Как правильно оформить диссертацию и автореферат: Метод, пособие. - 2-е изд., перераб. и доп. - М.: ГЭОТАР-Медиа, 2005. - 85 с.

ISBN 5-9704-0045-9

Методическое пособие подготовлено начальником редакционно-издательского отдела и ученым секретарем ученого совета Главного военного клинического госпиталя имени академика Н.Н. Бурденко кандидатом медицинских наук Денисовым Сергеем Леонидовичем.

Пособие написано в соответствии с современными требованиями нормативных документов по аттестации научных и научно-педагогических работников, а также стандартов по издательскому делу, которые важно учитывать при подготовке диссертаций на соискание ученой степени кандидата и доктора наук.

УДК 651.92(043.3)

ББК 73

© Денисов С.Л., 2004

© Денисов С.Л., 2005, с изменениями

© Оформление. Издательская группа
«ГЭОТАР-Медиа», 2005

ISBN 5-9704-0045-9

Диссертация (от лат. *dissertatio* - исследование, рассуждение) - это научно-квалификационная работа, написанная единолично на избранную тему, содержащая совокупность новых научных результатов и положений, выдвигаемых для публичной защиты, имеющая внутреннее единство и свидетельствующая о личном вкладе автора в науку.

В «Положении о порядке присуждения ученых степеней», утвержденном постановлением Правительства Российской Федерации от 30.01.2002 г. № 74, даны развернутые характеристики того, что собой должны представлять диссертации на соискание ученой степени кандидата и доктора наук.

Диссертация на соискание ученой степени кандидата наук должна быть научно-квалификационной работой, в которой содержится решение задачи, имеющей существенное значение для соответствующей отрасли знаний; либо изложены научно обоснованные технические, экономические или технологические разработки, имеющие существенное значение для экономики и обеспечения обороноспособности страны.

Соискатель ученой степени кандидата наук представляет диссертацию в виде специально подготовленной рукописи или опубликованной монографии.

Основные научные результаты кандидатской диссертации должны быть опубликованы в научных печатных изданиях, выходящих любым тиражом или изданных типографским способом или с помощью множительной аппаратуры.

Диссертация на соискание ученой степени доктора наук должна быть самостоятельной научно-квалификационной работой, в которой на основании выполненных автором исследований разработаны теоретические положения, совокупность которых можно квалифицировать как новое крупное научное достижение; либо решена крупная научная проблема, имеющая важное социально-культурное или хозяйственное значение; либо изложены научно обоснованные технические, экономические или технологические решения, внедрение которых вносит значительный вклад в развитие экономики и повышение обороноспособности страны.

Соискатель ученой степени доктора наук представляет диссертацию в виде специально подготовленной рукописи, научного доклада или опубликованной монографии.

Основные научные результаты, которые включаются в докторскую диссертацию, должны быть опубликованы в ведущих рецензируемых научных журналах и изданиях. Перечень этих журналов и изданий определяет Высшая аттестационная комиссия.

Необходимость выполнения этого требования недавно еще раз была подчеркнута в обращении президиума ВАК, в котором сказано, что диссертации на соискание ученой степени доктора наук, защищенные без опубликования основных научных результатов в ведущих научных журналах и изданиях, Перечень которых утвержден ВАК, будут отклонены (Бюллетень ВАК, 2004, № 4, с. 48).

К опубликованным работам приравниваются: дипломы на открытия и авторские свидетельства на изобретения, выданные Государственным комитетом по делам изобретений и открытий, патенты на изобретения; свидетельства на полезную модель; патенты на промыш-

ленный образец; программы для электронных вычислительных машин; базы данных; топологии интегральных микросхем, зарегистрированные в установленном порядке; депонированные в организациях государственной системы научно-технической информации рукописи работ, аннотированные в научных журналах; опубликованные в материалах всесоюзных, всероссийских и международных конференций и симпозиумов; информационные карты на новые материалы, включенные в государственный банк данных; публикации в электронных научных изданиях, зарегистрированных в Информрегистре в порядке, согласованном с Высшей аттестационной комиссией.

В диссертацию включаются научные положения, их теоретическое обоснование и (или) экспериментальные подтверждения, обоснование выбранной методики исследования, полученные результаты.

Предложенные автором новые решения должны быть строго аргументированы и критически оценены по сравнению с другими известными решениями. ^

В диссертации, имеющей прикладное значение, должны приводиться сведения о внедрении или практическом использовании полученных автором научных результатов, а в диссертации, имеющей теоретическое значение, - рекомендации по использованию научных выводов.

Важность внедрения результатов диссертационных работ была подчеркнута и на совещании руководителей ВАК, Департамента государственной аттестации научных и научно-педагогических работников и руководителей экспертных советов ВАК, состоявшемся 8.04.2004 г. (Бюллетень ВАК, 2004, №4 с. 45).

При написании диссертации соискатель обязан давать ссылки на автора и источник, откуда он заимствует

материалы или отдельные результаты.

При использовании в диссертации идей и разработок, принадлежащих соавторам, коллективно с которыми были написаны научные работы, соискатель обязан отметить это в диссертации.

Важно помнить, что использование заимствованного материала (цитат, таблиц, формул, графиков и т. п.) без ссылки на автора и источник заимствования квалифицируется как плагиат и служит основанием для снятия диссертации с рассмотрения без права повторной защиты.

Объем диссертаций в настоящее время никакими нормативными документами не регламентируется. Вместе с тем, рекомендуется, чтобы объем кандидатской диссертации не превышал 150, докторской - 300 машинописных страниц. Объем диссертаций по гуманитарным наукам может быть на 20-30 % больше.

Диссертация оформляется в таком виде, который позволяет наиболее полно отразить и обосновать научные положения, выводы и рекомендации, их новизну и значимость, а также существо опубликованных работ, открытий и изобретений, на основе которых защищается диссертация.

Оформление диссертации должно соответствовать требованиям, предъявляемым к авторским текстам машинописным оригиналам.

Из этого следует, что при оформлении диссертации (текста, рисунков, таблиц, формул) следует ориентироваться на требования ОСТ 29.115-88 «Оригиналы авторские и текстовые издательские Общие технические требования».

Для изложения текста диссертации рекомендуется гарнитура Times New Roman как наиболее информативная. Текст печатается на одной стороне стандартного листа

формата А4 через полтора интервала кеглем шрифта 14.

Текст в пункте меню «Параметры страницы» должен иметь поля следующих размеров: верхнее - 2,0 см. нижнее - 2,5 см, левое - 3,0 см, правое - 1,0 см. Отступ от края верхней и нижней колонтитулов устанавливается равным 1,25 см

Абзацный отступ по всему тексту устанавливается равным 1,25 см.

Приведенные параметры обеспечивают соответствие текста диссертации требованиям, которые предъявляются стандартом к авторским текстам машинописным оригиналам по количеству знаков в строке, количеству строк и знаков на странице.

Поскольку текст диссертации печатается через полуторный интервал, заголовки разделов отделяются от текста не тремя, а двумя интервалами.

Титульный лист диссертации рекомендуется оформлять в соответствии с ГОСТ 7.4-95 "Издания. Выходные сведения" обычным (не полужирным) шрифтом. На титульном листе сверху вниз указываются: место выполнения диссертации; фамилия, имя, отчество соискателя; название работы; специальность, которой соответствует диссертация; сведения о том, на соискание какой ученой степени и в какой отрасли науки представляется работа; ученая степень, ученое звание, фамилия, имя, отчество научного руководителя (консультанта); город и год написания труда. Если диссертация выполнена под руководством двух научных руководителей (консультантов), то на титульном листе приводятся сведения о них обоих.

При оформлении титульного листа диссертации необходимо также учитывать рекомендацию президиума ВАК о том, что в сведениях о научных руководителях,

научных консультантах соискателей нецелесообразно указывать наличие у данных лиц академических званий негосударственных академий, а также ученых степеней и ученых званий, не предусмотренных Единым реестром ученых степеней и ученых званий, утвержденным постановлением Правительства Российской Федерации от 30.01.2002 г. № 74 (Бюллетень ВАК, 2004, № 4, с. 47).

В целом, титульный лист диссертации рекомендуется оформлять в соответствии с образцом, приведенным в приложении 1.

Оглавление - это перечень рубрик диссертации. В оглавление выносятся заголовки всех глав, параграфов (на которые делятся главы), а также приложений, брошюруемых в одной книге с основным текстом.

Не следует называть этот раздел диссертации словом «Содержание», поскольку оно означает указатель отдельных произведений, включенных в одно издание (статей разных авторов в бюллетенях, нормативных документов в сборниках и т. п.).

Оглавление помещается в начале диссертации и включается в общую нумерацию страниц рукописи.

В конце наименования каждой главы, каждого параграфа и приложения указывается номер страницы, с которой они начинаются.

Все рубрики в оглавлении и словесно, и по графической форме должны быть точной копией рубрик в тексте. Например, если в тексте диссертации написано «Глава 4. РЕЗУЛЬТАТЫ РАЗЛИЧНЫХ ВИДОВ ХИРУРГИЧЕСКОГО ЛЕЧЕНИЯ ИШЕМИЧЕСКОЙ БОЛЕЗНИ СЕРДЦА В ТЕЧЕНИЕ ПЕРВОГО ГОДА ПОСЛЕ ОПЕРАЦИИ», то и в оглавлении должно быть написано точно также, а не «Глава IV. Результаты различных видов хирургического лечения ИБС в течение пер-

вого года после операции».

Текст оглавления следует выравнять по левому краю, регулируя величиной отступов соподчиненность рубрик.

Образец оформления оглавления приведен в приложении 2.

В тексте самой диссертации слово «**ОГЛАВЛЕНИЕ**» печатается кеглем шрифта 16, прописными буквами, на отдельной строке, полужирным шрифтом. Подчеркивать заголовок не следует. Точка в конце заголовка не ставится. Размещать заголовок рекомендуется по центру строки, без абзацного отступа.

Учитывая, что в диссертациях, как правило, используется большое число терминов, сокращений и аббревиатур, многократно повторяющихся на протяжении всего изложения, целесообразным является составление **списка сокращений**. Этот список облегчает пользование диссертацией и исключает необходимость повторного разъяснения одних и тех же условных буквенных обозначений по ходу изложения материала.

Список сокращений составляется по алфавитному принципу.

Печатается список в одну колонку с выравниванием текста по левому краю.

Тире между аббревиатурой и ее расшифровкой не ставится. В конце расшифровки каждого условного обозначения никаких знаков препинания также не ставят.

Образец оформления списка сокращений приведен в приложении 3.

Помещать список следует после оглавления перед введением.

В тексте самой диссертации заголовок «**СПИСОК СОКРАЩЕНИЙ**» печатается кеглем шрифта 16, пропис-

ными буквами, на отдельной строке, полужирным шрифтом. Подчеркивать заголовок не следует. Точка в конце заголовка не ставится. Размещать заголовок рекомендуется по центру строки, без абзацного отступа.

Введение представляет собой вступительную нумерованную главу. Во введении дается краткая оценка современного состояния исследуемой задачи или проблемы. При этом показывается степень разработки вопроса другими авторами, правильность ранее сделанных выводов и их соответствие современным условиям. Из этого должно быть видно, какие вопросы не решены на сегодняшний день, что и определяет актуальность исследования. Далее излагаются цель работы и задачи исследования, формулируются научная новизна и практическая значимость работы, а также основные положения, выносимые на защиту. Формулировки задач исследования должны быть четкими и ясными, так как из их анализа должно быть понятно, какими путями диссертант шел к поставленной цели. Обзор литературы по проблеме не следует формулировать как первую задачу, поскольку диссертация как научно-квалификационная работа без этого невозможна.

Кроме того, в тексте введения приводятся сведения об апробации диссертации до защиты, о публикациях в научной печати, о рационализаторских предложениях и изобретениях. В отдельном абзаце указывается объем диссертации (количество страниц машинописного текста, рисунков, таблиц и приложений), а также количество источников, включенных в список литературы.

Во введении могут быть даны основные понятия предмета исследования.

Заголовок «**ВВЕДЕНИЕ**» печатается кеглем шрифта 16, прописными буквами, на отдельной строке, полужир-

ным шрифтом. Подчеркивать заголовок не следует. Точка в конце заголовка не ставится. Размещать заголовок рекомендуется по центру строки, без абзацного отступа.

Основная часть диссертации, как правило, состоит из глав и параграфов. Первой, в абсолютном большинстве случаев, является глава, посвященная обзору литературы. В отдельную главу также принято выносить раздел под условным названием «**МАТЕРИАЛЫ И МЕТОДЫ ИССЛЕДОВАНИЯ**». Количество остальных глав обычно соответствует количеству задач в диссертации, хотя возможна и иная компоновка работы.

Краткие выводы в конце разделов помогают лучше понять, какие наиболее значимые результаты получены в процессе решения каждой из задач.

В **заключении** в более обобщенном виде излагаются основные итоги работы. При этом перечисляются научные и практические результаты, раскрывается степень их достоверности и новизны, рассматривается значение полученных результатов для теории и практики.

Заголовок «**ЗАКЛЮЧЕНИЕ**» печатается кеглем шрифта 16, прописными буквами, на отдельной строке, полужирным шрифтом. Подчеркивать заголовок не следует. Точка в конце заголовка не ставится. Размещать заголовок рекомендуется по центру строки, без абзацного отступа. Сам раздел печатается с нового листа.

После «**Заключения**» помещаются разделы «**Выводы**» и «**Практические рекомендации**». В последнем разделе приводятся сведения о внедрении или практическом использовании научных результатов, а также предложения по дальнейшему использованию этих результатов.

В сведениях о внедрении приводятся данные, указывающие, где, как и какие результаты внедрены, а в предложениях по дальнейшему использованию полученных в

диссертации результатов, - где и какие результаты рекомендуется внедрить, а также рекомендуемая форма внедрения.

Заголовки **«ВЫВОДЫ»** и **«ПРАКТИЧЕСКИЕ РЕКОМЕНДАЦИИ»** печатаются кеглем шрифта 16, прописными буквами, на отдельной строке, полужирным шрифтом. Подчеркивать заголовки не следует. Точка в конце заголовков не ставится. Размещать заголовки рекомендуется по центру строки, без абзацного отступа. Каждый из разделов печатается с нового листа.

В раздел **«Список литературы»** должны быть включены все источники, использованные соискателем при написании диссертации.

Заголовок **«СПИСОК ЛИТЕРАТУРЫ»** печатается кеглем шрифта 16, прописными буквами, на отдельной строке, полужирным шрифтом. Подчеркивать заголовков не следует. Точка в конце заголовка не ставится. Размещать заголовков рекомендуется по центру строки, без абзацного отступа. Сам раздел печатается с нового листа.

Раздел **«Приложения»** не является обязательным разделом диссертации. Вместе с тем, этот раздел создается в случае необходимости представить различные вспомогательные материалы, дополняющие и иллюстрирующие основной текст диссертации.

Нумерация страниц приложений - общая с основным текстом диссертации. Порядок следования приложений должен соответствовать порядку ссылок на них в тексте.

В тексте самой диссертации название раздела **«ПРИЛОЖЕНИЯ»** печатается кеглем шрифта 16, прописными буквами, на отдельной строке, полужирным шрифтом. Подчеркивать заголовков не следует. Точка в конце заголовка не ставится. Размещать заголовков рекомендуется по центру строки, без абзацного отступа.

Название раздела печатается с нового листа, вверху страницы, на той же странице, что и приложение 1.

В диссертациях этот раздел обычно помещается после списка литературы, хотя, учитывая, что в него включаются материалы, дополняющие и иллюстрирующие основной текст диссертации, логичнее размещать его перед списком литературы.

Поскольку общепризнанно, что доктора и кандидаты наук составляют научную и интеллектуальную элиту общества, то и диссертации на соискание ученой степени должны являться образцом правильного и грамотного изложения данных, полученных в ходе исследования. Именно поэтому при написании диссертации необходимо соблюдать правила орфографии и пунктуации.

В настоящее время существенную помощь в этом оказывает использование опции «Правописание» в пункте меню «Сервис». Вместе с тем, как показывает опыт, использование этой опции далеко не всегда позволяет застраховаться от появления ошибок. Исходя из сказанного, при написании диссертации рекомендуется также использовать приложение 4, в котором приведены основные правила орфографии и пунктуации, принятые в русском языке. Кроме того, необходимо помнить следующее:

- инициалы от фамилий при переносах не отделяются. Не разделяются сокращенные выражения и т. д., и т. п. Не переносится в следующую строку знак тире;

- при переносе не допускается разделение цифр, образующих одно число. Не отделяются цифры и буквы со скобкой (или точкой) от последующего за ними слова, а также знаки и обозначения от следующих за ними цифр;

- не допускаются переносы, которые могут повлечь за собой искажение смысла.

Все **сноски и подстрочные примечания** печатаются

только на той странице рукописи, к которой они относятся. Сноски печатаются внизу страницы под основным текстом и отделяются от него горизонтальной чертой. Не следует разрывать сноски и переносить их со страницы на страницу. Если сноска относится к слову, то она обозначается арабской цифрой, поднятой относительно линии основной строки как математический знак степени. Если сноска относится к цифре или символу, то она обозначается звездочкой. В тексте цифра (звездочка) ставится рядом с разъясняемым словом (символом) и повторяется под чертой внизу страницы перед текстом сноски. Под чертой между знаком сноски и разъяснением тире не ставится; разъяснение печатается с прописной буквы; в конце разъяснения ставится точка. Например, в тексте: «стандарт¹»; в сноске под чертой: «¹ Нормативное производственно-практическое издание, содержащее комплекс норм, правил, требований к объекту стандартизации, которые устанавливаются на основе достижений науки, техники и передового опыта и утверждают в соответствии с действующим законодательством».

В диссертации не допускается наличие поврежденных листов, помарок и участков непропечатанного текста. Машинописный текст, рисунки, фотографии должны быть без пометок, исправлений, пятен и загибов.

Таблицы, рисунки, чертежи, схемы, графики, фотографии, как в тексте диссертации, так и в приложениях должны выполняться с соблюдением вышеприведенных параметров страницы.

Все листы диссертации (в том числе таблицы, фотографии, схемы, которые располагаются на отдельных страницах, список литературы, а также приложения, если они создаются в диссертации) должны иметь сквозную (порядковую) нумерацию без пропусков, повторений и

литерных добавлений (5а, 5б). Первой страницей является титульный лист, второй - оглавление и т. д. Порядковый номер печатается арабскими цифрами в середине верхнего поля страницы. На странице «1» (титульный лист) номер страницы не ставят.

Главы нумеруются арабскими цифрами в пределах всей диссертации. Номер главы обозначается арабской цифрой с точкой, например: «Глава 2.». Вслед за этим приводится название главы. Каждую главу следует печатать с нового листа. Названия глав печатаются прописными буквами.

Параграфы нумеруются арабскими цифрами в пределах каждой главы; номер параграфа состоит из номера главы и параграфа, разделенных точкой; в конце номера параграфа также ставят точку, например: 3.1. (первый параграф третьей главы). Названия параграфов, в отличие от названий глав, печатаются не прописными, а строчными буквами (кроме первой пропиской).

Перенос слов в заголовках не допускается, точка в конце заголовка не ставится.

Заголовки глав и параграфов рекомендуется выделять полужирным шрифтом и печатать кеглем шрифта 16. Подчеркивать заголовки не следует.

Размещать заголовки рекомендуется по центру строки, без абзацного отступа.

Заголовки рубрик должны быть краткими, точными, ясными. Не рекомендуется без особой необходимости в заголовках подчиненных рубрик (параграфов) повторять общие слова старшей рубрики (главы).

В заголовках рубрик использовать аббревиатуры не рекомендуется.

Правильно оформленные заголовки глав и параграфов должны выглядеть следующим образом:

Глава 3. КЛИНИЧЕСКОЕ ТЕЧЕНИЕ ПОСЛЕОПЕРАЦИОННОГО ПЕРИОДА У БОЛЬНЫХ ИШЕМИЧЕСКОЙ БОЛЕЗНЬЮ СЕРДЦА ПОСЛЕ ПРЯМОЙ РЕВАСКУЛЯРИЗАЦИИ МИОКАРДА

3.1. Ближайшие результаты и осложнения венозного и артериального коронарного шунтирования, коронарного шунтирования без искусственного кровообращения. Лечебная тактика при осложнениях оперативного вмешательства

Терминология и определения, используемые в диссертации, должны быть едиными на протяжении всей рукописи и соответствовать стандартам, а при их отсутствии должны быть общепринятыми в соответствующей области знаний.

При введении новых, не принятых в литературе слов и терминов, их следует объяснить при первом упоминании.

Аббревиатуры и другие условные буквенные сокращения, которые не являются общепринятыми, несмотря на их расшифровку в списке сокращений, должны быть также разъяснены и в тексте диссертации при первом упоминании.

Сокращение слов (за исключением общепринятых, таких как «рис.», «табл.», «др.», «соавт.», «мм рт. ст.» и т. п.) как в тексте диссертации, так и в подписях под иллюстрациями не допускается.

В целом, при использовании сокращений следует ориентироваться на требования ГОСТ 7.12-93 «Библиографическая запись. Сокращение слов на русском языке.

Общие требования и правила».

Перечисления, к которым довольно часто прибегают при изложении материалов диссертации, делятся на внутриабзацные и абзацные.

Внутриабзацные перечисления выделяют, как правило, арабскими цифрами или строчными буквами с закрывающей скобкой. Например: «Первую группу составили пациенты, у которых были диагностированы: а) протяженные стенозы ПМЖВ ЛКА; б) множественные стенозы ПМЖВ ЛКА; в) протяженные стенозы ПКА; г) множественные стенозы ПКА; д) протяженные стенозы ОВ ЛКА».

Абзацные перечисления, представляющие собой части большой фразы или отдельные фразы, довольно широко используются в научной литературе, например, при перечислении методов исследования или кратких выводов. Эти перечисления выделяются цифрами, буквами, абзацными отступами с тире или без него.

Размерность одного и того же параметра в пределах всей диссертации должна быть постоянной в одной из установленных стандартами единиц измерения.

Если в тексте приводится ряд цифровых величин одной размерности, единицу измерения указывают только после последнего числа; между последней цифрой и единицей измерения ставится пробел, например: 3,2; 3,8; 4,6 см.

Знаки №, %, \$, ...°, ...', ...", ...°С в тексте ставят только при цифрах, в противном случае их следует писать словами. Например: «...процент больных, страдающих ИБС, увеличился...».

Не ставится знак номера (№) перед порядковыми номерами страниц, таблиц, иллюстраций, приложений.

Не ставится пробел между цифрами и знаками ...°, ...', ...". Например: 15°30'45".

Простые дроби рекомендуется писать в одну линию через косую черту, например: 3/4, 2/9.

При написании десятичных дробей цифра, следующая после запятой, пробелом не отделяется, например: 5,343.

Тысячи, миллионы, миллиарды при написании их в цифровой форме рекомендуется разделять пробелами на группы по три цифры справа налево, например: 3 565 787. Сокращения «млн», «млрд», «тыс.» используются при круглых числах. Например: «Для закупки нового компьютерного томографа фирмы «Сименс» необходимо 5 млн долларов» или «В целом, в трех многоцентровых исследованиях было обследовано 10 тыс. больных ИБС».

Индексы и показатели степени должны быть одинаково опущены или подняты по отношению к линии основной строки, например: «VO₂I», «R_a», «E_{тах}» или «л/мин/м²», «а²», «г⁴».

Условные буквенные обозначения физических, математических и других величин (в том числе единиц измерения) должны соответствовать установленным стандартам.

Порядок написания формул регламентируется приложением 1 (обязательным) ОСТ 29.115-88, которое называется «Требования к написанию математических, физических и химических формул в авторских текстовых оригиналах».

Размещать формулы следует по центру строки, без абзацного отступа.

Если в диссертации более одной формулы, то их нумеруют подряд арабскими цифрами. Номер ставят у правого края листа, на уровне формулы, в круглых скобках.

При написании формул знаки, цифры, буквы следует размещать в соответствии со смысловым значением.

Символы, цифры и все индексы к ним печатаются без

пробелов. Вместе с тем, в формулах, уравнениях, а также в схемах химических реакций до и после знаков «+», «-», «=», «>», «<», «<-», «->» и др. следует ставить пробелы.

Скобки необходимо писать так, чтобы они полностью охватывали по высоте заключенные в них формулы. Открывающие и закрывающие скобки одного вида должны быть одинаковой высоты. В случае применения одинаковых по начертанию скобок внешние скобки должны быть большего размера, чем внутренние. При написании формул в первую очередь следует применять круглые скобки, во вторую - квадратные, в третью - фигурные, в четвертую - угловые. Например:

$$R_a = R_{a0}[\beta + (1 - \beta)\gamma^{-4}].$$

Знак корня должен быть такой величины, чтобы он охватывал все элементы подкоренного выражения. Например:

$$C_e = \frac{1}{2b} \left[\sqrt{a^2 - 4b(P_t - P_g)} - a \right].$$

При написании дробей, особенно многострочных, основная линия должна быть длиннее линии других дробей, входящих в состав данной формулы. Например:

$$\psi = \psi_{\max} - \frac{\psi_{\max} - \psi_{\min}}{1 + \exp \left[\alpha \left(\frac{3\chi_3}{TF_{\text{ген}}} - S \right) \right]}.$$

Значения символов и числовых коэффициентов, входящих в формулу, приводятся непосредственно после формулы. Значение каждого символа дается в той последовательности, в какой они приведены в формуле. Первая строка расшифровки должна начинаться со слова «где» без двоеточия после него. Так, например, должен выглядеть фрагмент текста диссертации, содержащий формулу:

«Скорость фильтрации в клубочке отдельного нефрона определяется по формуле

$$F_f = (1 - H_a) \left(1 - \frac{C_a}{C_e} \right) \frac{P_a - P_g}{R_a}, \quad (3)$$

где F_f - скорость фильтрации в клубочке отдельного нефрона; H_a - уровень гематокрита в приносящей артериоле; C_a - концентрация белка в плазме приносящей артериолы; C_e - концентрация белка в плазме выносящей артериолы; P_a - артериальное давление; P_g - артериальное давление в клубочке; R_a - гемодинамическое сопротивление приносящей артериолы».

Как видно из приведенных выше примеров, в конце формул и в тексте перед ними знаки препинания ставят в соответствии с обычными правилами, так как считается, что формула не нарушает синтаксического строя фразы.

Двоеточие перед формулами ставится: а) при наличии обобщающего слова, б) если за текстом следует ряд формул, в) если формуле предшествует причастный или деепричастный оборот. Так, например, должен выглядеть фрагмент текста диссертации, в котором приводится подряд несколько формул:

«Задержка во внутреннем механизме обратной связи, которая возникает из-за времени перехода через пет-

лю Генле и из-за процессов между специальными клетками (macula densa) и клетками гладких мышц в сосудистой стенке, может быть представлена тремя связанными дифференциальными уравнениями первого порядка:

$$\frac{d\chi_1}{dt} = F_{Hen} - \frac{3}{T} \chi_1; \quad (7)$$

$$\frac{d\chi_2}{dt} = \frac{3}{T} (\chi_1 - \chi_2); \quad (8)$$

$$\frac{d\chi_3}{dt} = \frac{3}{T} (\chi_2 - \chi_3), \quad (9)$$

где T - общее время задержки».

Ссылки на формулу в тексте даются по типу: «В формуле (12)».

Иллюстрации являются одним из важнейших элементов диссертационной работы. К ним относятся: диаграммы, схемы, чертежи, графики, фотографии. В диссертациях все виды иллюстраций именуется рисунками.

Для того чтобы лучше представлять критерии, которым должен соответствовать иллюстративный материал диссертации, важно знать, как определяются различные виды этого материала в ОСТ 29.130-97 «Издания. Термины и определения».

Изображение - графическое произведение, передающее содержание в нетекстовой, наглядной форме, при помощи изобразительных средств и приемов.

Рисунок — графическое изображение на плоскости, создаваемое с помощью линии, штриха, пятна, точки.

Диаграмма - условное графическое изображение числовых величин или их соотношений, выполненное при помощи линий, плоскостей, геометрических фигур, ри-

суыков и т. д.

Схема - условное графическое изображение какого-либо объекта (явления, процесса), в общих чертах передающее суть его характера и структуры.

Чертеж - условное графическое изображение предмета с точным соотношением его размеров, полученное методом проецирования.

График - чертеж, наглядно изображающий количественное соотношение и развитие взаимосвязанных процессов или явлений в виде кривой, прямой, ломаной линии, построенной в той или иной системе координат.

Иллюстрации должны иметь единую для всей диссертации последовательную порядковую нумерацию арабскими цифрами без знака №, например: «Рис. 3».

Ссылки на иллюстрации даются по типу: «рис. 3». Ссылки на ранее упомянутые иллюстрации даются с сокращенным словом «смотри», например: «(см. рис. 3)». Если в тексте дается ссылка на несколько иллюстраций, то слово «рис.» пишется только один раз. Например: «(см. рис. 3, 4, 5 и 6)».

Иллюстрации должны иметь подрисуночные подписи. При формулировании подрисуночной подписи важно ориентироваться на определение, данное в ОСТ 29.130-97 «Издания. Термины и определения», согласно которому подрисуночная подпись - это текст под иллюстрацией, представляющий собой ее словесную характеристику. Подрисуночная подпись помещается вслед за номером иллюстрации.

На самих иллюстрациях текстовые надписи рекомендуется заменять выносными цифрами (или буквами), которые проставляются по порядку номеров (или по алфавиту) слева направо, сверху вниз или по часовой стрелке, начиная с левого верхнего угла.

Каждая выносная цифра (буква) должна поясняться в подрисуночной подписи. При этом вначале приводится общее наименование иллюстрации.

Иллюстрации рекомендуется располагать по тексту диссертации (возможно ближе к соответствующим частям текста). Вместе с тем, допускается размещать иллюстрации и в приложении.

Правильно оформленная диаграмма с подрисуночной подписью должна выглядеть следующим образом:

Критерий
Фишера

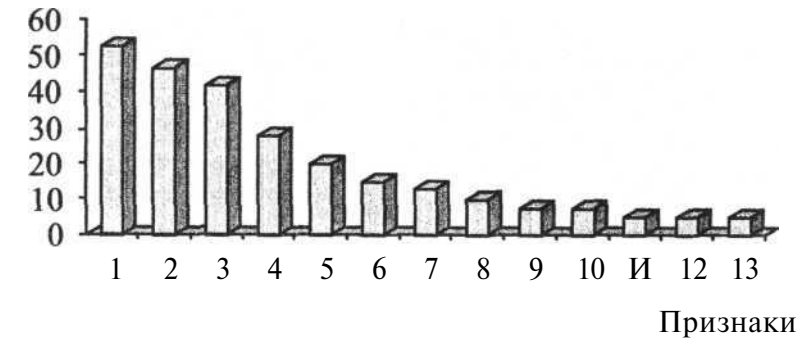


Рис. 2. Информативные клинические признаки хронического пиелонефрита:

1 - пол; 2 - очаги хронической инфекции; 3 - длительность артериальной гипертензии; 4 - слабость; 5 - боли в поясничной области, провоцируемые физической нагрузкой; 6 - односторонние боли в поясничной области; 7- острый пиелонефрит в анамнезе; 8 - возраст; 9 - появление мутной мочи; 10 - познабливание при нормальной температуре тела; 11 - боли в поясничной области, облегчаемые анальгетиками; 12 - лихорадка; 13 - снижение аппетита

Правильно оформленная схема с подрисуночной подписью должна выглядеть следующим образом:



Рис. 5. Современный алгоритм лечебно-диагностического процесса в стационаре

Правильно оформленный график с подрисуночной подписью должен выглядеть следующим образом:

АДд, мм рт. ст.

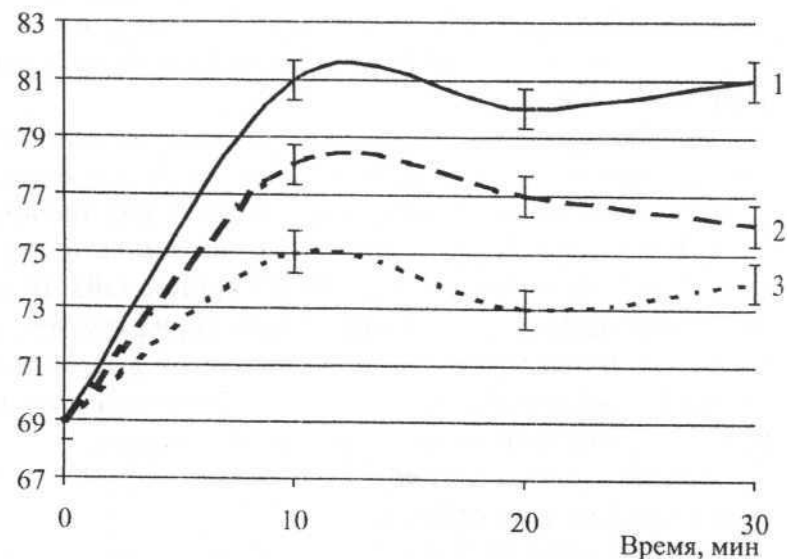


Рис. 13. Влияние состава газовой смеси на переносимость пробы.

1 - содержание He в смеси 67%; 2 - содержание He и O₂ в смеси по 50%; 3 - чистый кислород (100%)

Наряду с иллюстрациями другой важнейшей формой представления результатов диссертационного исследования являются **таблицы**. Согласно ГОСТ 29.130-97 «Издания. Термины и определения» таблица — это форма организации материала в тексте издания, при которой систематически представленные группы взаимосвязанных данных располагаются по графам и строкам таким образом, что каждый отдельный показатель входит в состав и графы, и строки.

Таблицы должны иметь сквозную по всей диссертации нумерацию. Номера таблиц обозначаются арабскими цифрами (без знака номера), например: «Таблица 4».

Слово «таблица» с указанием номера размещается у правого края страницы, на следующей строке после основного текста и на один межстрочный интервал выше заголовка таблицы.

Название таблицы (тематический заголовок) должно соответствовать ее содержанию, быть точным и кратким.

Тематический заголовок располагается над таблицей, печатается по центру строки, без абзацного отступа, строчными буквами (кроме первой прописной). В диссертациях выделять названия таблиц шрифтом не принято, т. е. название (как и основной текст диссертации) печатается кеглем шрифта 14, обычным (не полужирным) шрифтом. Подчеркивать заголовки не следует.

Перенос слов в заголовках не допускается, точка в конце заголовка не ставится.

Тематический заголовок над продолжением или окончанием таблицы не повторяется. Вместо него на следующей странице указывается: «Продолжение табл. 1» или «Окончание табл. 5».

Если в таблице представляются данные статистической обработки, то в тематическом заголовке после текстовой части через запятую с помощью соответствующих символов следует указать, какие показатели приводятся - средняя величина и стандартное отклонение или средняя величина и среднеквадратичная ошибка средней.

Каждая из граф таблицы также должна иметь заголовки. Основное требование к этим заголовкам - предельный лаконизм.

Заголовки пишутся, как правило, в именительном падеже единственного числа. Во множественном числе заголовки пишутся только в тех случаях, когда среди показателей некоторые стоят во множественном числе или когда заголовок - существительное, которое в данном

значении в единственном числе не употребляется (показатели, больные, военнослужащие, технические условия и т. п.).

Заголовки граф пишутся с прописной буквы.

Заголовки строк пишутся с прописной буквы, а подчиненные заголовки в строке - со строчной.

Слово «Итого» употребляется для частных промежуточных итогов, а «Всего» - для общих итогов, суммирующих все слагаемые.

В диссертации нумеровать графы уместно только в том случае, если в тексте работы предполагается давать ссылки именно на графы таблицы.

Графа «Номер по порядку» в настоящее время практически не используется.

В графах таблиц не допускается оставлять пустые места. При отсутствии данных в соответствующей графе ставится прочерк.

В таблицах повторяющиеся числа кавычками не заменяются.

Примечания и сноски к таблицам должны быть размещены непосредственно под соответствующей таблицей. Сноски к цифрам в таблице обозначаются только звездочками.

Таблицы следует размещать в тексте после абзацев, содержащих ссылку на них. Допускается печатать таблицы на следующей после ссылки странице.

При ссылке в тексте на таблицу указывается ее номер, а слово «таблица» пишется в сокращенном виде, например: «табл. 4». Повторные ссылки на таблицы даются с сокращенным словом «смотри»; при ссылке на несколько таблиц сокращение «табл.» пишется только один раз, например: «(см. табл. 4, 5, 6 и 8)».

Правильно оформленная таблица с примечанием должна выглядеть следующим образом:

Таблица 12

Характеристики работы системы с регуляцией по обратной связи при операциях с искусственным кровообращением, $M \pm m$

Показатель	Миорелаксант	Этап операции до ИК		
		I	II	III
Кратность включения дозатора, 1/кг	Панкурониум	0,4±0,1	0,5±0,1	0,4±0,1
	Векурониум	0,8±0,2	0,9±0,2	1,0±0,4
	Атракуриум	1,7±0,3	2,8±0,1*	1,3±0,7***
Доза за 1 включение дозатора, мг/кг	Панкурониум	0,2±0,04	0,03±0,01*	0,02±0,01**
	Векурониум	0,2±0,03	0,02±0,004*	0,02±0,005
	Атракуриум	0,4±0,08	0,40±0,09	0,15±0,04**,*
Расход миорелаксантов, мг/кг/ч	Панкурониум	0,1±0,01	0,02±0,001*	0,01±0,003**,*
	Векурониум	0,1±0,003	0,02±0,004*	0,02±0,003**
	Атракуриум	0,8±0,06	0,23±0,08	0,17±0,08
Уровень НМП, %	Панкурониум	14,3±1,2		
	Векурониум	11,2±2,4		
	Атракуриум	9,2±4,3		

Примечание. Значимость различий ($p < 0,05$) при сравнении показателей: * - на этапах I и II; ** - на этапах I и III; *** - на этапах II и III.

Список литературы является важной неотъемлемой составной частью диссертации и должен оформляться по определенным правилам. Порядок оформления библиографических описаний документов и библиографических списков регламентируется ГОСТ 7.1-84 «Библиографическое описание документа. Общие требования и правила составления».

В стандарте сказано, что библиографический список - это библиографическое пособие, содержащее библиографические описания использованных (цитируемых,

рассматриваемых, упоминаемых) документов.

На каждый из источников, включаемых в список литературы, должно быть сделано описание, которое представляет собой совокупность библиографических сведений о документе, приведенных по определенным правилам и необходимых и достаточных для общей характеристики и идентификации документа.

Общие принципы составления библиографических описаний предполагают получение ответов на следующие вопросы: «Кто автор?», «Как называется?», «Где издано (опубликовано)?», «Когда издано (опубликовано)?».

При составлении библиографических описаний названия журналов, съездов, конференций, симпозиумов и т. п. рекомендуется приводить полностью, поскольку попытки сокращения тех или иных слов, как правило, сопровождаются большим количеством ошибок.

Для диссертаций рекомендуется алфавитно-хронологический принцип составления списка литературы. Работы размещаются в алфавитном порядке по фамилии первого автора (или по названию, в тех случаях, которые определены стандартом). В случае, когда в список литературы включается несколько работ одного автора, их следует размещать в хронологическом порядке - от более ранних к более поздним. Сначала приводится список работ отечественных авторов, в который также включаются работы иностранных авторов, переведенные на русский язык. Затем приводится перечень литературных источников, опубликованных на иностранных языках.

Включать в этот список собственные работы не рекомендуется, поскольку диссертация должна представлять собой капитальный труд, в котором собраны, проанализированы и обобщены все существенные данные, полученные соискателем в процессе исследования рас-

сма­три­вае­мой про­бле­мы.

Соб­ствен­ные ра­бо­ты, на ос­но­ве ко­то­рых и за­щи­ща­ет­ся дис­сер­та­ция, при­во­дят­ся в ее ав­то­ре­фе­ра­те.

Об­раз­цы то­го, как дол­жны вы­гля­деть би­блио­гра­фиче­ские опи­са­ния раз­лич­ных до­ку­мен­тов, вклю­чае­мых в спи­сок ли­те­ра­ту­ры дис­сер­та­ции, при­ве­де­ны в при­ло­же­нии 5. Опи­са­ния со­став­ле­ны с уче­том тре­бо­ва­ний стан­дар­та. Ра­бо­ты в спи­ске рас­по­ло­же­ны по ал­фа­вит­но-хро­но­ло­гиче­ско­му прин­ци­пу.

Как ска­за­но вы­ше, при рас­смот­ре­нии об­щих тре­бо­ва­ний к дис­сер­та­ци­ям, со­искателю при на­пи­са­нии ра­бо­ты обя­зан да­вать ссы­лки на ав­то­ра и ис­точ­ник, от­ку­да он за­им­ст­ву­ет ма­те­ри­а­лы или от­дель­ные ре­зуль­та­ты. По­ря­док офор­мле­ния ссы­лок ре­гла­мен­ти­ру­ет­ся при­ло­же­нием 2 (об­язательным) ГОСТ 7.1-84, ко­то­рое на­зы­ва­ет­ся «Би­блио­гра­фиче­ские ссы­лки. Би­блио­гра­фиче­ское опи­са­ние в при­кни­жных и при­ста­тей­ных би­блио­гра­фиче­ских спи­сках».

Сог­лас­но это­му до­ку­мен­ту би­блио­гра­фиче­ская ссы­лка - это со­во­куп­ность би­блио­гра­фиче­ских све­де­ний о ци­ти­руе­мом, рас­сма­три­вае­мом или упо­ми­нае­мом в тек­сте до­ку­мен­та дру­гом до­ку­мен­те (его со­став­ной ча­сти или груп­пе до­ку­мен­тов), не­об­хо­ди­мых и дос­та­точ­ных для его об­щей ха­рак­те­ри­сти­ки, иден­ти­фи­ка­ции и по­ис­ка.

В за­ви­си­мо­сти от функ­ции и мес­та раз­ме­ще­ния би­блио­гра­фиче­ские ссы­лки бы­ва­ют: а) внут­ри­тек­сто­вые, б) под­стро­чные, в) за­тек­сто­вые. В дис­сер­та­ци­ях при­ня­то ис­поль­зо­вать толь­ко внут­ри­тек­сто­вые ссы­лки, ко­то­рые слу­жат для свя­зи тек­ста до­ку­мен­та со спи­ском ли­те­ра­ту­ры.

Би­блио­гра­фиче­ские ссы­лки мо­гут да­вать­ся ли­бо в ви­де цифр (по­ря­д­ко­вых но­ме­ров ра­бо­т, вклю­чен­ных в

спи­сок), ли­бо в ви­де фа­ми­лий и ини­ци­а­лов ав­то­ров (или ос­нов­ных за­гла­вий про­из­ве­де­ний - в слу­чаях, ко­то­рые пре­дус­мот­ре­ны стан­дар­том) и го­дов из­да­ния. Счи­та­ет­ся, что это­го дос­та­точ­но для по­сле­дую­ще­го по­ис­ка упо­ми­нае­мой ра­бо­ты в спи­ске ли­те­ра­ту­ры.

В со­от­вет­ствии со стан­дар­том, е­сли ци­ти­руе­мая ра­бо­та име­ет от од­но­го до трех ав­то­ров, то в ссы­лке обя­затель­но ука­зы­вать фа­ми­лии их всех. В би­блио­гра­фиче­ской ссы­лке на про­из­ве­де­ние че­ты­рех и бо­лее ав­то­ров мо­гут быть ука­за­ны и­ме­на всех ав­то­ров или пер­вых трех с до­ба­вле­нием слов «и др.». По­сле фа­ми­лий че­рез за­пя­тую при­во­дит­ся го­д из­да­ния.

При не­об­хо­ди­мо­сти да­ть ссы­лку на ра­бо­ты, не име­ю­щие ин­ди­ви­ду­аль­но­го ав­то­ра (но­рма­тив­ы, бюл­ле­те­ни, еже­год­ни­ки и т. п.), при­во­дят­ся их ос­нов­ное на­зва­ние и го­д из­да­ния.

Е­сли би­блио­гра­фиче­ские ссы­лки да­ют­ся в тек­сте дис­сер­та­ции в ви­де фа­ми­лий ав­то­ров (на­зва­ний ра­бо­т) и го­дов из­да­ния, то они при­во­дят­ся в круг­лых скоб­ках. На­при­мер: (Алек­сеев А.Г., 2003) или (Сбор­ник нор­ма­тив­ных до­ку­мен­тов по ат­тес­та­ции на­уч­ных и на­уч­но-пе­да­го­гиче­ских ра­бо­т­ни­ков, 2002).

Е­сли да­ют­ся ссы­лки сразу на не­сколь­ко ра­бо­т, их сле­ду­ет раз­ме­щать в хро­но­ло­гиче­ском по­ря­д­ке — от бо­лее ран­них к бо­лее позд­ним. Ра­бо­ты од­но­го го­да из­да­ния (опу­бли­ко­ва­ния) раз­ме­ща­ют­ся в ссы­лке в ал­фа­вит­ном по­ря­д­ке по фа­ми­лии пер­во­го ав­то­ра. Сна­ча­ла при­во­дят­ся тру­ды отечес­твен­ных ав­то­ров (в том чис­ле ра­бо­ты ино­стран­ных ав­то­ров, пе­ре­ве­ден­ные на рус­ский язык), за­тем ис­точ­ни­ки, опу­бли­ко­ван­ные на ино­стран­ных язы­ках. Би­блио­гра­фиче­ские ссы­лки от­де­ля­ют­ся друг от дру­га точ­кой с за­пя­той. На­при­мер: (Бу­ра­ков­ский В.И., Ра­бо­т­ни­ков В.С., Ио­се­ли­ани Д.Г., 1985; Га­лет­ти П.М., Би­тчер Г.А.,

1986; Favaloro R.G., 1969; Vasken D., Borow R.O., 1993).

Если фамилия автора приводится по ходу изложения материала диссертации, то инициалы ставятся перед фамилией, а после нее в круглых скобках указывается год издания, например: «Классическими считаются работы W. Spalteholz (1924) и M. Prinzmetal (1947), в которых было показано, что межсистемные анастомозы находятся...»

Несомненным достоинством ссылок, содержащих фамилии авторов, на чьи результаты ссылается соискатель, является их наглядность. В то же время, из-за своей громоздкости они порой весьма существенно затрудняют восприятие основного текста диссертации. Особенно очевидным этот недостаток становится, если иметь в виду, что при ссылках на издания, не имеющие индивидуального автора, согласно стандарту необходимо давать основное название документа, которое может быть весьма длинным.

Учитывая это обстоятельство, а также исходя из того, что все работы, упоминаемые в диссертации, должны быть включены в список литературы, в настоящее время более удобной и правильной формой библиографических ссылок в диссертации считается приведение в квадратных скобках номеров, под которыми цитируемые работы значатся в списке литературы. Например: «По современным представлениям чрезвычайно важную роль в патогенезе ИБС играет активация процессов перекисного окисления липидов [18, 94, 202]».

Как уже отмечалось выше, раздел «**Приложения**» не является обязательным в диссертации. Вместе с тем, в случае его создания название раздела «**ПРИЛОЖЕНИЯ**» печатается с нового листа, кеглем шрифта 16, прописными буквами, на отдельной строке, полужирным шрифтом. Подчеркивать заголовок не следует. Размещать заголо-

вок рекомендуется по центру строки, без абзацного отступа. Название раздела печатается вверху страницы, на той же странице, что и приложение 1, и выше приложения 1 на два межстрочных полуторных интервала.

Приложения, включаемые в этот раздел, нумеруются без знака номера, последовательно, арабскими цифрами, например: «Приложение 1», «Приложение 2». Каждое из них должно печататься с нового листа (кроме приложения 1) и иметь собственный заголовок.

Слово «**ПРИЛОЖЕНИЕ**» с указанием номера приложения печатается в правом верхнем углу страницы, прописными буквами, кеглем шрифта 14, обычным (не полужирным) шрифтом, на 1 межстрочный интервал выше названия приложения.

Название приложения должно соответствовать его содержанию, быть точным и кратким.

Заголовок располагается над материалом приложения, печатается по центру строки, без абзацного отступа, строчными буквами (кроме первой прописной), кеглем шрифта 14, полужирным шрифтом. Подчеркивать заголовок не следует. Размещать заголовок рекомендуется по центру строки, без абзацного отступа.

Перенос слов в заголовке не допускается, точка в конце заголовка не ставится.

Иллюстрации, таблицы и формулы, помещаемые в приложениях, нумеруются арабскими цифрами в пределах каждого приложения. Пробел между буквой «П», означающей сокращенное слово «Приложение», и последующими числами не ставится, точка после последней цифры также не ставится, например: «рис. П.3.2» (второй рисунок третьего приложения); «формула П.2.4» (четвертая формула второго приложения).

СТРУКТУРА И ОФОРМЛЕНИЕ АВТОРЕФЕРАТА ДИССЕРТАЦИИ

Подводя итог сказанному, **следует** отметить, что учет перечисленных выше нюансов позволяет избежать повторных переделок работы, по крайней мере, в той части, которая **касается** оформления диссертации. И это, в свою очередь, дает возможность своевременно и качественно заняться подготовкой следующего важного документа - автореферата диссертации.

Согласно Положению ВАК по диссертации, в том числе в случае представления к защите опубликованной монографии, на правах рукописи печатается автореферат.

Автореферат печатается типографским способом или на множительных аппаратах в количестве, определяемом диссертационным советом.

В ГОСТ 7.60-90 «Издания. Основные виды. Термины и определения» сказано, что это научное издание в виде брошюры, содержащее составленный автором реферат проведенного им исследования, представляемого на соискание ученой степени. При этом в стандарте автореферат диссертации по характеру информации выделен в самостоятельный вид неперIODических изданий, что указывает на ряд специфических особенностей этого документа.

Одной из них является то, что по отношению к самой диссертации автореферат выступает как вторичный документ. Данная особенность свидетельствует о том, что автореферат не может быть простым набором фрагментов диссертации, а должен представлять собой краткое аналитическое изложение всего того важного и существенного, что было получено в ходе диссертационного исследования.

Как вторичный документ автореферат диссертации должен соответствовать требованиям ГОСТ 7.9-95 «Реферат и аннотация. Общие требования».

Для того чтобы лучше представлять себе требования этого стандарта, необходимо кратко рассмотреть его основные положения.

*

Согласно стандарту реферат выполняет следующие функции:

- дает возможность установить основное содержание документа, определить его релевантность и решить, следует ли обращаться к полному тексту документа;

- представляет информацию о документе и устраняет необходимость чтения полного текста документа в случае, если документ представляет для читателя второстепенный интерес;

- используется в информационных, в том числе автоматизированных системах для поиска документов и информации;

- используется в качестве элемента библиографической записи и элемента выходных сведений.

В реферате как во вторичном документе должны быть представлены следующие аспекты содержания исходного документа (например, диссертации):

- предмет, тема, цель работы;
- метод или методология проведения работы;
- результаты работы;
- область применения результатов;
- выводы;
- дополнительная информация.

Как сказано в стандарте, метод или методологию проведения работы целесообразно описывать в том случае, если они отличаются новизной или представляют интерес с точки зрения данной работы. Широко известные методы только называются. В рефератах документов, описывающих экспериментальные работы, указывают характер обработки данных.

Результаты работы описываются предельно точно и информативно. Приводятся основные теоретические и экспериментальные-результаты, фактические данные,

обнаруженные взаимосвязи и закономерности; выделяются данные, которые, по мнению автора, имеют практическое значение.

Выводы могут сопровождаться рекомендациями, оценками, предложениями, гипотезами, описанными в исходном документе.

Дополнительная информация включает данные о названии организации, в которой выполнена работа; сведения об авторе; ссылки на ранее опубликованные документы (например, список работ, опубликованных по теме диссертации).

В стандарте говорится, что текст реферата должен отличаться лаконичностью, четкостью, убедительностью формулировок, отсутствием второстепенной информации. В то же время этот текст не должен содержать информацию, которой нет в исходном документе.

Исторические справки, если они не составляют основное содержание документа, описание ранее опубликованных работ и общеизвестные положения, в реферате не приводятся.

В тексте реферата должна применяться единая стандартизированная терминология. Следует избегать употребления малораспространенных терминов. В случае, когда подобные термины все же применяются, необходимо разъяснить их при первом упоминании в тексте.

В реферате сокращения, условные обозначения и аббревиатуры применяются в исключительных случаях. Если они не относятся к числу общеупотребительных, то их толкование дается при первом употреблении.

В соответствии со стандартом таблицы, формулы, чертежи, рисунки, схемы и диаграммы включают в реферат только в случае, если они раскрывают основное содержание первичного документа и позволяют сократить

объем реферата.

Формулы, приводимые в реферате, могут иметь порядковую нумерацию, причем нумерация формул в реферате может не совпадать с нумерацией формул в первичном документе.

Таким образом, рассмотрение основных требований ГОСТ 7.9-95 «Реферат и аннотация. Общие требования» показывает, что в автореферате диссертации должны быть изложены: актуальность темы; цель и задачи исследования; методология работы; основные результаты, полученные в ходе исследований, и выводы. Кроме того, должен быть приведен список работ, опубликованных по теме диссертации. Из представленных материалов должны быть видны научная новизна и практическая значимость диссертации, а также вклад автора в разработку избранной проблемы.

Поскольку автореферат диссертации представляет собой брошюру, издаваемую с целью ознакомления научной общественности с результатами выполненных исследований, он должен иметь:

- обложку (лицевую и обратную стороны);
- собственно реферативную часть;
- выходные сведения.

Титульного листа у автореферата нет.

Лицевую сторону обложки автореферата рекомендуется оформлять в соответствии с образцом, приведенным в приложении 6. Текст на лицевой стороне обложки, согласно установленным правилам книгоиздания, печатается полужирным шрифтом.

Оборотную сторону обложки рекомендуется оформлять в соответствии с образцом, приведенным в приложении 7. При этом необходимо также учитывать рекомендацию президиума ВАК о том, что в сведениях о на-

учных руководителях, научных консультантах соискателей, официальных и неофициальных оппонентах по диссертациям нецелесообразно указывать наличие у данных лиц академических званий негосударственных академий, а также ученых степеней и ученых званий, не предусмотренных Единым реестром ученых степеней и ученых званий, утвержденным постановлением Правительства Российской Федерации от 30.01.2002 г. № 74 (Бюллетень ВАК, 2004, № 4, с. 47).

В реферативной части излагается основное содержание диссертации. Кроме текста в ней (как сказано выше), при необходимости, приводятся таблицы, иллюстрации, формулы, оформление которых должно быть таким же, как и в диссертации.

Реферативная часть включает такие разделы, как общая характеристика диссертации, содержание диссертационного исследования, выводы.

Раздел **«Общая характеристика диссертации»** (4-5 страниц для кандидатской и 6-7 для докторской диссертации) состоит из рубрик:

- актуальность темы;
- цель работы;
- задачи исследования;
- научная новизна;
- практическая значимость;
- реализация результатов исследования;
- апробация диссертации;
- структура и объем работы;
- положения, выносимые на защиту.

В разделе **«Содержание диссертационного исследования»** (10-12 страниц для кандидатской и 25-30 для докторской диссертации) кратко излагается содержание работы по ее структурным элементам (главам, параграфам).

Далее приводится раздел «**Выводы**».

Раздел «**Практические рекомендации**» не является обязательным для автореферата, так как аспекты, касающиеся практической значимости и реализации результатов диссертационного исследования, должны быть изложены в разделе «Общая характеристика диссертации».

В конце автореферата дается раздел «**Список работ, опубликованных по теме диссертации**». Поскольку в персональных библиографических списках применяется, как правило, хронологический принцип размещения работ, то именно по такому принципу рекомендуется составлять список работ по теме диссертации, помещаемый в автореферате. Список составляется по названиям работ, в хронологическом порядке - от более ранних работ к более поздним. Труды, опубликованные в одном году, размещаются по алфавиту заглавий.

В автореферате при составлении библиографических описаний работ, опубликованных в соавторстве, рекомендуется указывать всех авторов, независимо от их количества. При этом собственную фамилию из перечня авторов исключать не следует (как нередко делается в последнее время), поскольку, искажая точность библиографического описания работы, это прямо нарушает требования ГОСТ 7.1-84 «Библиографическое описание документа. Общие требования и правила составления». Собственную фамилию следует приводить именно в том месте, где она находится в первичном документе (статье, монографии и т. п.), а личное участие в написании той или иной работы рекомендуется обозначать, выделяя свою фамилию полужирным шрифтом.

Поскольку список работ, опубликованных по теме диссертации, составляется по названиям работ, фамилии авторов приводятся вслед за названием, после косой черты. Инициалы ставятся перед фамилией.

Образец оформления списка работ в автореферате, составленного с учетом требований ГОСТ 7.1-84, приведен в приложении 8.

Учитывая, что автореферат диссертации является брошюрой, издаваемой определенным тиражом, в нем должны быть указаны выпускные данные. Согласно ГОСТ 7.4-95 «Издания. Выходные сведения» в выпускных данных могут указываться: дата сдачи в набор и подписания в печать; вид, номер, формат бумаги и доля листа; гарнитура шрифта основного текста; вид печати; объем издания в условных печатных и учетно-издательских листах; тираж; номер заказа полиграфического предприятия; имя и полный почтовый адрес издателя; название и полный почтовый адрес полиграфического предприятия.

Минимум сведений, который должен быть указан в листе выпускных данных автореферата диссертации, приведен в приложении 9.

Поскольку автореферат диссертации относится к числу самостоятельных видов изданий, при подготовке его текста, рисунков, таблиц, формул следует ориентироваться на требования ОСТ 29.115-88 «Оригиналы авторские и текстовые издательские. Общие технические требования».

Для изложения **текста автореферата** рекомендуется гарнитура Times New Roman как наиболее информативная.

Для того чтобы автореферат диссертации в плане оформления производил благоприятное впечатление, необходимо обращать внимание и на такой нюанс, как читабельность текста документа. В этой связи важно учитывать, что в окончательном виде он представляет собой брошюру формата А5. Данное обстоятельство приобретает особое значение в случае, когда тиражирована

ние автореферата предполагается осуществлять на копировально-множительной технике путем уменьшения документа с формата А4 до формата А5, поскольку при этом величина шрифта уменьшается на 4,5 пункта. Следовательно, если первоначально текст автореферата был напечатан в формате А4 кеглем шрифта 14 (как в диссертации), то в брошюре автореферата этот текст будет выглядеть как напечатанный кеглем шрифта 9,5 и станет грудным для восприятия. Исходя из этого, для сохранения читабельности материала в формате А5 текст автореферата в формате А4 целесообразно набирать кеглем шрифта 16. При последующем уменьшении документа до формата А5 этот шрифт будет соответствовать кеглю шрифта 11,5.

Согласно требованиям ВАК объем автореферата кандидатской диссертации не должен превышать одного печатного (точнее, авторского) листа, а объем автореферата докторской - двух листов. Поскольку один авторский лист равен 40 000 печатных знаков, то при емкости машинописной страницы 1800 печатных знаков объем автореферата кандидатской диссертации не должен превышать 23, а докторской - 46 машинописных страниц. В области гуманитарных наук объем автореферата кандидатской диссертации может быть увеличен до 35, а докторской - до 70 машинописных страниц.

Для того чтобы текст автореферата соответствовал требованиям ГОСТ 29.115-88 по количеству знаков на странице, а объем автореферата не превысил (в связи с использованием шрифта 16) приведенный выше норматив ВАК, устанавливается одинарный (а не полуторный, как в диссертации) межстрочный интервал.

При подготовке автореферата в формате А4 текст в пункте меню «Параметры страницы» должен иметь поля

следующих размеров: верхнее - 2,0 см, нижнее - 2,5 см, внутреннее - 3,0 см, наружное - 1,0 см. Отступ от края верхнего и нижнего колонтитулов - 1,25 см.

Абзацный отступ по всему тексту устанавливается равным 1,25 см.

Названия разделов «Общая характеристика диссертации», «Содержание диссертации», «Выводы», «Список работ, опубликованных по теме диссертации» рекомендуется печатать полужирным шрифтом, тем же номером шрифта, что и текст самого автореферата, прописными буквами, на отдельной строке. Подчеркивать заголовки не следует, точка в конце заголовков не ставится. Размещаются заголовки по центру строки, без абзацного отступа. Заголовки отделяются от текста двумя межстрочными интервалами.

По возможности, каждый раздел рекомендуется печатать с нового листа.

Названия рубрик «Актуальность темы», «Цель работы», «Задачи исследования», «Научная новизна» и др. внутри раздела «Общая характеристика диссертации» рекомендуется выделять в тексте полужирным шрифтом, чтобы четче обозначить соответствующий смысловой блок. Названия рубрик печатаются строчными буквами (кроме первой прописной), на отдельной строке. Подчеркивать заголовки не следует, точка в конце заголовков не ставится. Размещаются заголовки по центру строки, без абзацного отступа. Заголовки отделяются от текста сверху и снизу двумя межстрочными интервалами.

В заключение следует отметить, что соблюдение вышеприведенных рекомендаций делает текст автореферата удобным для восприятия и подчеркивает уважитель-

ное отношение соискателя к тем, кто будет знакомиться с его работой. Кроме того, тщательное и вдумчивое отношение к оформлению автореферата не только положительно характеризует диссертанта, но и подчеркивает высокую культуру подготовки этого небольшого, но крайне значимого издания, что, несомненно, будет способствовать получению искомой ученой степени..

ПРИЛОЖЕНИЯ

ПРИЛОЖЕНИЕ 1

Т и т у л ь н ы й л и с т д и с с е р т а ц и и

**ГЛАВНЫЙ ВОЕННЫЙ КЛИНИЧЕСКИЙ ГОСПИТАЛЬ
ИМЕНИ АКАДЕМИКА Н.Н. БУРДЕНКО**

На правах рукописи

ЧЕРНОВ

Сергей Александрович

**ЭВОЛЮЦИЯ ИШЕМИЧЕСКОЙ
БОЛЕЗНИ СЕРДЦА
У БОЛЬНЫХ ПОСЛЕ РАЗЛИЧНЫХ
МЕТОДОВ ХИРУРГИЧЕСКОЙ
РЕВАСКУЛЯРИЗАЦИИ МИОКАРДА
В ТЕЧЕНИЕ 10-ЛЕТНЕГО ПЕРИОДА
ПРОСПЕКТИВНОГО НАБЛЮДЕНИЯ**

14.00.06 - Кардиология

ДИССЕРТАЦИЯ
на соискание ученой степени
доктора медицинских наук-

Научный консультант:
доктор медицинских наук, профессор
КЛЮЖЕВ Вячеслав Михайлович

Москва - 2003

Оглавление диссертации

ОГЛАВЛЕНИЕ

СПИСОК СОКРАЩЕНИЙ.....	5
ВВЕДЕНИЕ.....	7
Глава 1. СОВРЕМЕННЫЕ ВЗГЛЯДЫ НА ПАТОГЕНЕТИЧЕСКИЕ МЕХАНИЗМЫ, ТЕЧЕНИЕ, ПРОГНОЗ И МЕТОДЫ ЛЕЧЕНИЯ ИШЕМИЧЕСКОЙ БОЛЕЗНИ СЕРДЦА (ОБЗОР ЛИТЕРАТУРЫ).....	16
1.1. Роль артериального эндотелия в развитии атеросклероза и ишемической болезни сердца.....	16
1.2. Роль изменений липидного состава крови в патогенезе ишемической болезни сердца.....	22
1.3. Значение в генезе ишемической болезни сердца нарушений реологических свойств крови.....	28
1.4. Факторы риска развития ишемической болезни сердца, их влияние на течение заболевания.....	33
1.5. Современные возможности хирургического лечения ишемической болезни сердца.....	39
1.6. Осложнения прямой реваскуляризации миокарда.....	54
1.7. Терапевтическая тактика ведения больных ишемической болезнью сердца, которым выполнено коронарное шунтирование ...	64

Глава 2. КЛИНИЧЕСКАЯ ХАРАКТЕРИСТИКА ГРУПП БОЛЬНЫХ, МЕТОДЫ ИССЛЕДОВАНИЯ И ЛЕЧЕНИЯ.....	68
2.1. Организация исследования.....	68
2.2. Клинические и лабораторные методы исследования.....	70
2.3. Инструментальные и инвазивные методы исследования.....	71
2.4. Характеристика больных по формам ишемической болезни сердца, факторам риска и осложнениям.....	75
2.5. Клинико-морфологическая характеристика групп больных.....	80
2.6. Показания к хирургическому и инвазивному лечению ишемической болезни сердца.....	87
2.7. Патоморфологические исследования ..	88
2.8. Методика анализа результатов исследования.....	89
Глава 3. КЛИНИЧЕСКОЕ ТЕЧЕНИЕ ПОСЛЕОПЕРАЦИОННОГО ПЕРИОДА У БОЛЬНЫХ ИШЕМИЧЕСКОЙ БОЛЕЗНЬЮ СЕРДЦА ПОСЛЕ ПРЯМОЙ РЕВАСКУЛЯРИЗАЦИИ МИОКАРДА.....	91
3.1. Ближайшие результаты и осложнения венозного и артериального коронарного шунтирования, коронарного шунтирования без искусственного кровообращения. Лечебная тактика при осложнениях оперативного вмешательства.....	91
3.2. Непосредственные результаты и ранние осложнения чрескожной транслюминальной коронарной ангиопластики. . . .	101

3.3. Результаты чрескожной транслюминальной коронарной ангиопластики при остром коронарном синдроме.....	103	4.5. Результаты реваскуляризации миокарда (коронарное шунтирование, чрескожная транслюминальная коронарная ангиопластика) при остром коронарном синдроме в течение первого года после операции.....	144
3.4. Непосредственные результаты чрескожной транслюминальной коронарной ангиопластики при хронической ишемической болезни сердца.....	106		
3.5. Консервативное лечение больных после коронарного шунтирования и чрескожной транслюминальной коронарной ангиопластики на госпитальном этапе. . . .	108		
Глава 4. РЕЗУЛЬТАТЫ РАЗЛИЧНЫХ ВИДОВ ХИРУРГИЧЕСКОГО ЛЕЧЕНИЯ ИШЕМИЧЕСКОЙ БОЛЕЗНИ СЕРДЦА В ТЕЧЕНИЕ ПЕРВОГО ГОДА ПОСЛЕ ОПЕРАЦИИ ...	113	ЗАКЛЮЧЕНИЕ.....	233
4.1. Результаты хирургического лечения больных ишемической болезнью сердца в течение первого года наблюдения . . .	113	ВЫВОДЫ.....	251
4.2. Сравнительный анализ результатов хирургического и консервативного лечения больных ишемической болезнью сердца.....	118	ПРАКТИЧЕСКИЕ РЕКОМЕНДАЦИИ.....	254
4.3. Сравнительный анализ результатов аутовенозного и аутоартериального коронарного шунтирования, коронарного шунтирования без искусственного кровообращения.....	124	СПИСОК ЛИТЕРАТУРЫ.....	256
4.4. Сопоставление результатов коронарного шунтирования и чрескожной транслюминальной коронарной ангиопластики в течение первого года наблюдения ...	137		

Образец оформления списка сокращений

СПИСОК СОКРАЩЕНИЙ

АКШ	аортокоронарное шунтирование
ВТК	ветвь тупого края
ДВ	диагональная ветвь
ЗМЖВ	задняя межжелудочковая ветвь
ИК	искусственное кровообращение
КДО	конечный диастолический объем
КСО	конечный систолический объем
МАК	минимальная альвеолярная концентрация
МЖП	межжелудочковая перегородка
МКА	маммарокоронарный анастомоз
НК	недостаточность кровообращения
ОВ	огибающая ветвь
ОГ	общая гипотермия
ОСН	острая сердечная недостаточность
ПА ЛЖС	постинфарктная аневризма левого желудочка сердца
ПДКВ	положительное давление в конце выдоха
ПКА	правая коронарная артерия
ПМЖВ	передняя межжелудочковая ветвь
СДУ	систола-диастолическое укорочение
СИ	сердечный индекс
СЛКА	ствол левой коронарной артерии
ТВА	тотальная внутривенная анестезия
УО	ударный объем
ФВ	фракция выброса
ФК	функциональный класс
ФХК	фармако-холодовая кардиоплегия

Основные правила орфографии и пунктуации русского языка

ПРАВОПИСАНИЕ СОГЛАСНЫХ В КОРНЕ СЛОВА

Написание глухих и звонких согласных в слове можно проверить, подобрав родственное слово или изменив это слово так, чтобы за согласным следовал гласный звук или л, м, н, р.	просьба - просить полети - ползу труд - труды багаж - багажник вымок - вымокли
При наличии в слове подряд нескольких согласных одна из них может не произноситься. Для правильного написания это слово нужно изменить или подобрать ему такое родственное слово, в котором произносимая согласная звучит отчетливо.	вестник - вес/ни поздний - опоздать сердце - сердцец честный - честен но: опасный - опасен ужасный - ужас чудесный - чудесен
Непроверяемые согласные	варежки, вокзал, коммуна , общий, футбол, чувствовать

ПРАВОПИСАНИЕ ГЛАСНЫХ В КОРНЕ СЛОВА

Непроверяемые безударные гласные	багровый, винегрет, витрина, инженер, канонада, периферия, пионер, свирепый, гонор
Безударные гласные, проверяемые ударением	зарядить - заряд объединение - единый оросить - росы примирение - мир
Чередующиеся гласные, написание которых определяется ударением: -зар-, -зор—зар- -гор—гар- -клон—клан-	зареве, зори - озарять горелый - огарок , загорать - загар поклоняться - кланяться

<p>Чередующиеся гласные, написание которых определяется согласной корня: -лож—лаг -раст-, -раш—рос-</p>	<p>положить - полагать растить, выращивать - выросли <i>Исключения:</i> росток, ростовщик. Ростов, Ростислав, отрасль</p>
<p>Чередующиеся гласные, написание которых определяется суффиксом -а-: -бир- (а)—бер- -дир- (а)—дер- -мир- (а)—мер- -тир- (а)—тер- -пир- (а)—пер- -кас- (а)—кос- -блист- (а)—блест- -стил- (а)—стел- -жиг- (а)—жег-</p>	<p>избирать - избери (нет -а-) выдирать - выдеру умирать - умер вытирать - вытер опираться - опереться касаться - коснуться заблестать—заблестеть постилать - постелить выжигать - выжиге</p>

ПРАВОПИСАНИЕ ГЛАСНЫХ ПОСЛЕ ШИПЯЩИХ И Ц

<p>После шипящих ж, ч, ш, щ не пишутся буквы ы, ю, я, а пишутся и, у, а</p>	<p>груши, жизнь, площадь, свеч<u>у</u>, чудо, ширь <i>Исключения:</i> брошюра, ж/ори, парашют</p>
<p>В корнях после шипящих под ударением пишется не о, а буква ё, чередующаяся с е в безударном положении. <i>Примечание:</i> в иноязычных словах после шипящих буква о может быть и не под ударением</p>	<p>чёрный - чернеть шёпот - шептать <i>Исключения:</i> капюшон, крыжовник, обжора, чокаться, шов, шорох, шоры жокей, шоколад, шофёр</p>
<p>После ц в корнях и в словах на -ция пишется и</p>	<p>лекция, цифра <i>Исключения:</i> цыган, цыпленок, на цыпочках, цыц и производные от них</p>
<p>В окончаниях и суффиксах после ц пишется ы</p>	<p>бледнолицый, сестрицын, улицы</p>
<p>В корнях после ц под ударением пишется о или о́, в безударном положении - е</p>	<p>цоколь, цены, цена,</p>

ПРАВОПИСАНИЕ **О, Е** ПОСЛЕ ШИПЯЩИХ И **Ц** В СУФФИКСАХ И ОКОНЧАНИЯХ

Под ударением пишется О	Без ударения пишется Е
--------------------------------	-------------------------------

Имена существительные и прилагательные

В суффиксах:

- | | |
|----------------------------------|-----------------------|
| 1. Движок, медвежонок, рубашонка | 1. Овражек, доченька |
| 2. Свинцовый, грошовый | 2. Ситцевый, плюшевый |

В окончаниях:

- | | |
|-------------------------------------|---|
| 1. Врачом, молодцов, пылью, шалашом | 1. Тучей, товарищем, комсомольцев, полотенцем |
| 2. Большого, чужому | 2. Колючему, хорошему |

Наречие

В суффиксах:

- | | |
|-------------------|------------------------|
| 1. Горячо, хорошо | 1. Испепеляюще, могуче |
|-------------------|------------------------|

Глагол и его формы

Всегда **Ё: жжёт**, окружённый, толчѐшь.
Запомнить: в словах, образованных от глаголов, пишется **ё**: ночѐвка (ночевать), размежѐвка (размежевать).

УПОТРЕБЛЕНИЕ **Ь** ПОСЛЕ ШИПЯЩИХ В КОНЦЕ СЛОВ

Ь пишется

Ь не пишется

Глагол

1. В неопределенной форме глагола:
печѐ (что делать?)
подстеречѐ (что сделать?)

<i>Б</i> пишется	<i>Б</i> не пишется
------------------	---------------------

2. Во 2-м лице единственного числа глаголов настоящего и будущего времени:

восхищаешься (что делаешь?)
встретишься (что сделаешь?)

3. В повелительном наклонении глаголов:

подрежь - подрежьте
ешь — ешьте
намажь - намажьте
спрячь - спрячьте.

Имя существительное

1. В именительном и винительном падежах единственного числа существительных женского рода 3-го склонения:

дочь, ложь, мелочь, молодежь,
мышь, печь, полночь, помощь,
ретушь, речь.

1. В именительном и винительном падежах единственного числа существительных мужского рода 2-го склонения:

карандаш, матч, стеллаж.

2. В родительном падеже множественного числа существительных:

краж, плеч, рош, телепередач,
тысяч.

Наречие

1. После *шнч*:
вскачь, наотмашь, сплошь.

1. После *зк*:
замуж, невтерпеж, уж.
Исключение: настезь.

Краткое прилагательное

колоч, могуч, свеж, хорош.

ПРАВОПИСАНИЕ НЕ С РАЗЛИЧНЫМИ ЧАСТЯМИ РЕЧИ

НЕ пишется слито

НЕ пишется раздельно

1. Со всеми словами, которые без *не* не употребляются:
невежественный, негодующе, **ненавидеть**, ненастье.

2. Если слово с *не* может быть заменено синонимом:
недоброжелательно (враждебно), неискренность (лицемерие), непопулярный (малоизвестный).

3. С неопределенными и отрицательными местоимениями:
несколько, нечем.

4. С отрицательными наречиями:
негде, некогда, неоткуда.

5. С полными причастиями без зависимых слов:
невыполненное (задание), неопубликованная (работа).

1. Со спрягаемыми формами глаголов и инфинитивом:
не **был**, не пиши, не сделать, не хочу;

с деепричастием:
не зная, не прочитав;
с кратким причастием:
не **написан**, не сдано.

2. С краткими прилагательными, не имеющими полной формы:
не должен, не рад, не согласен;
с наречиями, которые употребляются только как сказуемые в оезлнчпом предложении:

не должно, не жаль, не надо.

3. С полными причастиями при наличии противопоставления или зависимых слов:
не мытые, а **грязные** (фрукты);
не выполненное вовремя (задание).

4. С существительными, прилагательными, наречиями, если есть или подразумевается нротивопоставление:
не дружелюбие, а вражда; не **естественный**, а искусственный;
не мало, а много.

5. С отрицательными местоимениями при наличии предлога:
не о чем **не** с кем.

6. Если отрицание усилено отрицательными местоимениями и наречиями, а также в сочетаниях *далеко не, отнюдь не, вовсе не*:
нисколько **не симпатичный**, ничуть **не интересно**, далеко **нелучший**. отнюдь не так. **вовсе не оптимист**.

ПРАВОПИСАНИЕ НИ НН

Пишется **Н**

Пишется **НН**

Имя прилагательное

1 • В прилагательных с суффиксами **-аи-, -ян-, -ип-, -«-:**

кожаный, серебряный, лебединый, шумный.

Исключения: деревянный, оловянный, стеклянный.

1. В прилагательных с суффиксами **-ени-, -они-:**

клюквенный, революционный.

Исключение: ветреный.

2. В прилагательных с суффиксом **-и-**, если корень оканчивается на **-и:**

весенний, оконный, сонный.

Причастие

1. В кратких страдательных причастиях:

ошибка исправлена, работа окончена.

1. В полных страдательных причастиях, если они имеют приставку или зависимое слово: написанный (диктант), сеянная сеялкой (пшеница).

2. В полных страдательных причастиях совершенного вида без приставок и зависимых слов: решенная (задача), данный (документ).

Прилагательные, образованные от глаголов

1. В полных прилагательных, если нет приставки (кроме приставки **не-**), суффикса **-ова- (-ева-)** и зависимых слов:

крашеный (пол), написанный (закон), соленые (огурцы).

Исключения: желанный, медленный, невиданный, негаданный, неожиданный, неслыханный, нечаянный, священный.

1. В полных прилагательных с приставкой (кроме приставки **не-**):

закрученная нитка, заплаканное лицо.

Исключение: смысленный.

2. В прилагательных на **-Рванный (-еванный):**

арестованный, маринованный.

Исключения: жеванный, кованный.

Пишется **Н**

Пишется **НН**

Наречие

1. Если в прилагательном, от которого образовано наречие, одна буква **н:**

интересно (интересный).

1. Если в прилагательном, от которого образовано наречие, две буквы **ни:**

мужественно (мужественный).

ПРАВОПИСАНИЕ НАРЕЧИЙ

Пишутся слитно	Пишутся раздельно
<p>1. Наречия, образованные соединением приставок с наречиями: запросто, навсегда, послезавтра.</p> <p>2. Наречия, образованные соединением в и на с собирательными числительными: втроем, вчетвером, надвое.</p> <p>Но: по двое, по трое.</p> <p>3. Наречия, образованные от кратких прилагательных с предлогами: досуха, набело, попросту, смолоду.</p> <p>4. Наречия, образованные от полных прилагательных и местоимений с предлогами: вничью, вплотную, впрочем, зачастую.</p> <p><i>Исключения:</i></p> <p>а) предлог в пишется раздельно, если прилагательное начинается с гласного звука: в обходную, в открытую;</p> <p>б) раздельно пишутся слова: на боковую, на мировую, на пятную.</p> <p>5. Наречия, образованные соединением предлога с существительным.</p>	<p>1. Наречные сочетания существительного с предлогом, если существительное сохранило хотя бы некоторые падежные формы: на цыпочки, на цыпочках; на дом, на дому; на совесть, по совести;</p> <p>наречные сочетания существительного с предлогом, если существительное употреблено в переносном значении: обидеть в сердцах, поставить в тупик.</p> <p>2. Сочетания предлога в с существительными, начинающимися с гласной оуквы: в обрез, в обнимку, в одиночку, в упор.</p> <p>3. Сочетания предлогов в, на с существительными в предложном падеже множественного числа: в головах, на днях, на радостях.</p> <p>4. Многочисленные наречные сочетания существительных с предлогами без, до, на, под, с и др. (см. словари): без разбору, без устали; до смерти, до упаду; на диво, на ошупь, на скаку;</p>

[_____ Пишутся слитно _____] Пишутся раздельно ~ ~ |

а) не употребляющимся в со-
временном русском языке: *под* статью, *под* шумок;
с разбегу, с размаху.

«притык, *исподтишка*, *наспех*;
б) если между существительным
и предлогом нельзя вставить
определение:

вброд, вновь, кстати;
в) если это слова *верх*, *низ*, *зад*,
перед, *высь*, *даль*, *век*, *начало*:
«верх, снизу, назад, «перед, «высь,
вдоль, навек, вначале.

Но: в дали голубой, в начале
главы (существительное с пред-
логом).

Пишутся через дефис

по-другому, по-моему, по-прежнему, по-русски, по-лиси.

2. Наречия с приставкой во- (в-), образованные от порядковых
числительных:

во-первых, во-вторых, в-третьих, в-четвертых, в-пятых.

3. Наречия с суффиксами -то, -либо, -нибудь, приставкой кое-:
где-то, что-либо, куда-нибудь, кое-как.

4. Наречия, азованные повтором
еле-еле, как-никак, крепко-накрепко, крест-накрест, точь-в-точь.

ТИРЕ В ПРОСТОМ ПРЕДЛОЖЕНИИ МЕЖДУ ПОДЛЕЖАЩИМ И СКАЗУЕМЫМ

Тире ставится

1. <i>Существительное - существительное</i>	Москва - столица России.
2. <i>Числительное — числи- тельное</i>	Пятью восемь - сорок.
3. <i>Неопределенная форма глагола - неопределенная форма глагола *»</i>	Хорошо жить - труд любить.

4. <i>Существительное - числи- тельное</i>	Любимые числа в народных сказках - <i>три и семь</i> .
5. <i>Существительное - неопре- деленная форма глагола</i>	Доброе дело - правду <i>гово- рить</i> смело.
6. <i>Существительное - части- цы (вот, это, значит) + суще- ствительное</i>	Чтение - <i>вот</i> лучшее учение.

Тире не ставится

1. <i>Существительное + не + су- ществительное</i>	Бедность <i>не порок</i> .
2. <i>Существительное + как (точно, как будто) + существи- тельное</i>	Наш школьный двор <i>как сад</i> .
3. <i>Личное местоимение + суще- ствительное</i> <i>Примечание:</i> при логическом ударении на местоимении тире ставится.	Мы <i>студенты</i> . Мы - молодая <i>гвардия</i> рабочих и крестьян.
4. <i>Существительное + вводное слово + существительное</i>	Гусь, <i>известно</i> , птица важная.

ЗАПЯТЫЕ МЕЖДУ ОДНОРОДНЫМИ ЧЛЕНАМИ

Запятая ставится

1. Между однородными члена- ми при отсутствии союзов.	Люди работали спокойно, молчаливо.
2. Между однородными члена- ми, связанными противительны- ми союзами <i>а, но, да (-но), однако, зато, лее, а то</i> .	Мал золотник, да дорог. Ученье без умения не польза, а беда.
3. Между однородными члена- ми, связанными повторяющимися соединительными (<i>и...и, и...ли</i>) и разделительными (<i>то...то, или...или, либо...либо, не то...не то</i>) союзами.	Сам он ни богат, ни знатен, ни умен. Буран крутит, швыряет снегом, и высвистывает, и заливается жутким воем. Цветы лучше всего собирать или вечером, или утром.
4. Перед второй частью двой- ного союза: <i>как..., так и; не только..., но и</i> .	Она не только работала, но и училась.

Запятая не ставится

1. Если однородные члены связаны одиночными соединительными и разделительными союзами и, либо, или, да (—и) .	Лодка качнулась, поднялась и исчезла. Дети собирали в лесу лечебные травы и ягоды, грибы и орехи.
2. В цельных выражениях с повторяющимися союзами: и то и сё, ни то ни сё, ни свет ни ларя, и так и сяк, и туда и сюда, и холод и голод, ни рыба ни мясо, ни днем ни ночью, ни дать ни взять .	На другой день ни свет ни заря Лиза проснулась. Иван Никифорович был ни жив ни мертв.

ЗАПЯТЫЕ МЕЖДУ ОДНОРОДНЫМИ ОПРЕДЕЛЕНИЯМИ

Запятая ставится

Между однородными определениями, то есть такими, которые одинаково относятся к определяемому слову и характеризуют его с одной стороны или обозначают признаки однотипных предметов.

На небосклоне чуть заметны бледные, неяркие звезды.
Луг пестрел красными, желтыми, синими цветами.

Запятая не ставится

Между неоднородными определениями, то есть такими, которые характеризуют предмет с разных сторон

Хриплые стенные часы пробили час

Точка с запятой ставится между распространенными однородными членами, если внутри них уже есть запятыя.

Пример: «Лаврецкий отстаивал молодость и самостоятельность России; отдавал себя, свое поколение в жертву, но заступался за новых людей, за их убеждения и желания».

ДВОЕТОЧИЕ И ТИРЕ В ПРЕДЛОЖЕНИЯХ С ОДНОРОДНЫМИ ЧЛЕНАМИ

Ставится двоеточие

1. <i>Обобщающее слово: однородный член, однородный член, однородный член.</i>	Приближение посевной чувствовалось всюду: в конторе колхоза, на машинном дворе, в каждом доме.
2. <i>Обобщающее слово, а именно (как-то, например): однородный член, однородный член и однородный член.</i>	Для выработки навыков грамотного письма необходимы три условия, а именно: знание правил, внимание и умение пользоваться справочниками.
3. В деловых и научных материалах при однородных членах без обобщающего слова.	Собрание постановляет: 1) работу ревизионной комиссии одобрить; 2) вынести благодарность членам комиссии.

Ставится тире

Однородный член, однородный член, однородный член—обобщающее слово.

Стол, кресла, стулья - все было самого тяжелого и беспокойного свойства.

Одновременно и двоеточие, и тире в одном предложении ставятся, **если оно имеет следующий вид: Обобщающее слово: однородный член и однородный член** - продолжение предложения.

Пример: «Всюду: вверху и внизу - пели жаворонки».

ЗНАКИ ПРЕПИНАНИЯ ПРИ ВВОДНЫХ СЛОВАХ И ПРЕДЛОЖЕНИЯХ

Выделяются запятыми

<p>В начале, в середине и в конце предложения.</p>	<p>Конечно, не один Евгений смятенье Тани видеть мог. В усадьбе, вероятно, все ещё спали. Мы с вами попугачики, кажется? Вы, я вижу, любите природу. Берег, как я уже сказал, был низкий, песчаный.</p>
--	---

Ставятся скобки или тире

При вводных предложениях, имеющих характер дополнительных замечаний или пояснений к высказываемой мысли.

Фролов простился со своими спутниками и пешком (тогда все ещё в городе ходили пешком) направился к Смольному.

Дубечня - так называлась наша первая станция - находилась в семнадцати верстах от города.

ЗНАКИ ПРЕПИНАНИЯ ПРИ ОБОСОБЛЕННЫХ СОГЛАСОВАННЫХ ОПРЕДЕЛЕНИЯХ, ПРИЛОЖЕНИЯХ

Ставятся запятые

1. При одиночных и распространенных согласованных определениях, если они относятся к личному местоимению.

Утомленный долгой речью, я закрыл глаза и заснул.

А он, мятежный, просит бури, как будто в бурях есть покой.

2. Обособляются (выделяются запятыми) распространенные и нераспространенные определения, оторванные от определяемого существительного другими членами предложения.

В конце января, овеванные первой оттепелью, хорошо пахнут вишневые сады.

А через минуту, скупой и редкий, пошел дождь.

<p>3. Обособляются распространенные согласованные определения, если они стоят позади определяемого существительного.</p>	<p>Часы, проводимые с молодежью, были для Павла зарядкой бодрости. Струйки дыма вились в ночном воздухе, полном влаги и свежести моря.</p>
<p>4. Обособляются одиночные согласованные определения, если их два и больше и они стоят позади определяемого существительного, в особенности, если перед ним уже есть определение.</p>	<p>Театр осаждало молодое море, буйное, напористое. Солнце, великолепное и яркое, поднималось над морем. Её глаза, задумчивые и грустные, вдруг заблестели.</p>
<p>5. Согласованные определения, стоящие впереди определяемого существительного, обособляются, если имеют добавочное причинное, уступительное или временное значение.</p>	<p>Привлеченные светом, бабочки прилетели и кружились около фонаря. Раненный осколком в плечо, капитан Сабуров не покинул строя.</p>
<p>6. Обособляются одиночные согласованные приложения, стоящие после определяемого слова - существительного собственного.</p>	<p>Жухрай, матрос, с нами не разговаривал.</p>
<p>7. Обособляются одиночные и распространенные приложения, относящиеся к личному местоимению.</p>	<p>На митингах мы, газетчики, узнавали много новостей.</p>
<p>8. Обособляются распространенные приложения, относящиеся к определяемому слову - существительному нарицательному.</p>	<p>Орлы, спутники войск, поднялись над горою.</p>
<p>9. Обособляются приложения, присоединяемые словами по имени, по фамилии, родом, а также пояснительными союзами то есть, а именно, или.</p>	<p>Была у Ермолая легавая собака, по прозвищу Валетка. Степь, то есть безлесная и волнообразная бесконечная равнина, окружала нас со всех сторон.</p>

Пишется дефис

1. Если одиночное согласованное приложение и определяемое им существительное являются **именами нарицательными**.

2. Если **нарицательное** существительное стоит после имени собственного и тесно сливается **сним** по смыслу

Вьется улица-змея.
Внук-шофер из-за руля кланяется деду.

Над Волгой-рекой расплескала гармонь саратовские страдания.

Ставится тире

Вместо запятых при обособлении приложений,

1) если перед приложением можно вставить союзы *а именно, то есть*;

2) если подчеркивается самостоятельность **приложений**;

3) если приложение надо отграничить от однородных членов

Приближалась ночь - самое удобное для партизан время.

В аудитории остались староста группы, комсорг - Юра Сергеев, профорг и студент Павлов.

Заключаются в кавычки

Несогласованные приложения (названия газет, журналов, художественных произведений, предприятий и т.п.)

Журнал «Смена», смотреть балет «Лебединое озеро», работать на заводе «Красный богатырь».

ЗНАКИ ПРЕПИНАНИЯ ПРИ ОБОСОБЛЕННЫХ ОБСТОЯТЕЛЬСТВАХ, ВЫРАЖЕННЫХ ДЕЕПРИЧАСТНЫМИ ОБОРОТАМИ

Выделяются запятыми

1. Деепричастия с зависимыми словами, а также два или несколько деепричастий, относящихся к одному глаголу.

2. Одиночные деепричастия, если они имеют **значения** наречия (обычно они стоят впереди глагола). _____

Держа кувшин над головой, грузинка узкою тропой сходила к **берегу**.

Сверкая и искрясь, оемплся **иней с древесных вершин**. _____

Пошумев, река успокоилась, вновь легла в берега.

Запятая не ставится

1. Если деепричастия с зависимыми словами превратились в устойчивые сочетания: *спустя рукава, засучи рукава, сломя голову, не переводя дыхания* и т. и.

2. При одиночных **деепричастиях**, имеющих значение наречия (**обычно** они стоят после **глагола**). 1

3. Между деепричастиями и деепричастными оборотами, соединенными между собой союзами *и, или*.

Мальчик бежал сломя голову. Будем работать засучив рукава.

Яков шел не торопясь. Татьяна любит не шутя.

На опушке леса, приложив одно ухо *и* приподняв другое, прыгал заяц.

ЗНАКИ ПРЕПИНАНИЯ ПРИ ПОЯСНИТЕЛЬНЫХ И УТОЧНЯЮЩИХ ЧЛЕНАХ ПРЕДЛОЖЕНИЯ

Выделяются запятыми

Члены предложения, уточняющие или поясняющие смысл предшествующих слов и связанные с ними интонационно или пояснительными союзами **то есть, а именно, или**.

Там, далеко за лесом, зарождалась заря.

Из лесного оврага неслось воркование диких голубей, *или* горлинок.

В одном месте на прогалинку выбежал ушкан, **то есть** заяц.

Ставится тире

При пояснительных членах, вводимых бессоюзно.	Лишь одно тревожило его теперь - отсутствие писем от Оли.
---	---

ЗНАКИ ПРЕПИНАНИЯ В БЕССОЮЗНОМ СЛОЖНОМ ПРЕДЛОЖЕНИИ

Ставится запятая

Когда предложения обозначают одновременность или последовательность происходящих событий, тесно связаны между собой и кратки (между ними можно вставить союз *и*).

Далеко за Доном громоздились тяжелые тучи, наискось резали небо молнии, чуть слышно погромыхивал гром.

Ставится точка с запятой

Когда предложения менее связаны по смыслу и более распространены (особенно если внутри них есть запятые).

Время стоит ещё раннее, шестой час в начале; золотистый утренний туман вьется над просёлком, едва пропуская только что показавшееся солнце; трава блестит.

1. Второе предложение поясняет первое, раскрывает его содержание (можно вставить союз а именно).	Поздней осенью бывает иногда совсем как ранней весной: там белый снег, там черная земля.
2. Второе предложение дополняет смысл первого (можно вставить союз что или слова <i>и увидел, что</i>).	Я взглянул в окно: на безоблачном небе разгорались звёзды.
3. Второе предложение указывает причину того, о чем говорится в первом (можно вставить союз потому что).	Луны не было на небе: она в ту пору поздно всходила.

Ставится тире

1. Второе предложение указывает на быструю смену событий.	Дунул ветер - все дрогнуло, ожило и засмеялось.
2. Содержание второго предложения противоречит содержанию первого (можно вставить противительный союз <i>а, но, да (=но)</i>).	Он гость - я хозяин.
3. Первое предложение указывает на время совершения действия, о котором говорится во втором предложении (можно вставить союз <i>когда</i>).	Пашню пашут - руками не машут.
4. Первое предложение указывает на условие совершения действия, о котором говорится во втором предложении (можно вставить союз <i>если</i>).	Любишь кататься - люби и саночки возить.
5. Второе предложение содержит в себе следствие, вывод из того, о чем говорится в первом предложении (можно вставить слово поэтому).	Хвалы приманчивы - как их не пожелать?

6. Содержание первого предложения сравнивается с содержанием второго (можно вставить союзы словно, будто).

Молвит слово - соловей поёт.

ЗНАКИ ПРЕПИНАНИЯ В СЛОЖНОСОЧИНЕННОМ ПРЕДЛОЖЕНИИ

Ставится запятая

Между частями сложного предложения, связанными сочинительными союзами: а) соединительными (<i>и, да (=и), ни...ни</i>); б) противительными (<i>а, но, да (— но), однако, зато, а то</i>); в) разделительными (<i>или, либо, то...то, не то...не то</i>); г) присоединительными (<i>да, да и, причем, притом</i>); д) пояснительными (<i>то есть, а именно</i>).	Воздух лёгок и чист, и замерзла река. В полях тает, а в лесу ещё снег лежит нетронутый. Либо моя речь произвела сильное впечатление, либо и без того у колонистов накопело. Мне не хотелось домой, да и незачем было идти туда. Время стояло самое благоприятное, то есть было темно, слегка морозно и совершенно тихо.
--	---

Запятая не ставится

1. Если части сложносочиненного предложения соединены неповторяющимися союзами *и, или, либо* и имеют общий второстепенный член, или общее придаточное предложение, или общее вводное слово.

Примечание: запятая ставится, если союз повторяется.

От долгого сидения у него затекли ноги и заболела спина. Звезды уже начали бледнеть и небо серело, когда коляска подъехала к крыльцу домика на Васильевском.

По словам охотников, зверь в этих лесах вывелся и птица исчезла.

По дороге и пешеходы шли, и машины двигались нескончаемым потоком.

2. Между двумя вопросительными, побудительными и восклицательными предложениями, связанными соединительным или разделительным союзом.

Кто из нас не был молод и кто не увлекался?

Пусть ветер воет и река клочечет!

Как холодно, росисто и как хорошо жить на свете!

Ставится точка с запятой

Если части сложносочиненного предложения значительно распространены или имеют внутри себя запятые.

Шесть лет комиссия возилась около здания; но климат что ли мешал, или материал уже был такой, только никак не шло казенное здание выше фундамента.

Ставится тире

Если во второй части сложносочиненного предложения содержится неожиданное присоединение или резкое противопоставление по отношению к первой части.

Я спешу туда ж - а там уже весь город.

Предрассветный ветер подул - и тихо всплывает багровое солнце.

ЗНАКИ ПРЕПИНАНИЯ В СЛОЖНОПОДЧИНЕННОМ ПРЕДЛОЖЕНИИ С ОДНИМ ПРИДАТОЧНЫМ

Ставятся запятые

1. Придаточное предложение отделяется от главного запятой, а если стоит внутри главного, то выделяется запятыми с обеих сторон.

Когда солнце поднимается над лугами, я невольно улыбаюсь от радости.

2. Если придаточное предложение присоединяется к главному при помощи составного союза *потому что, оттого что, в силу того что, с тем чтобы* и др.), запятая ставится или до всего сочетания, или перед союзами *что, как*, в зависимости от смысла высказывания и интонации.

Он не явился на занятия, потому что заболел.

Мы вынуждены были сделать такой большой обход потому, что весенним половодьем снесло пешеходный мостик.

ЗНАКИ ПРЕПИНАНИЯ В СЛОЖНОПОДЧИНЕННЫХ ПРЕДЛОЖЕНИЯХ С ДВУМЯ ИЛИ НЕСКОЛЬКИМИ ПРИДАТОЧНЫМИ

Ставятся запяты

1. Если при главном предложении имеется несколько однородных придаточных предложений, которые связаны интонацией перечисления.	Я увидел, как звезды стали туманиться и терять свою лучистость, как лёгким вздохом пронеслась по земле прохлада.
2. Однородные придаточные могут иметь при себе сочинительные союзы, перед которыми запяты ставятся так же, как при однородных членах. При этом повторяющиеся подчинительные союзы могут опускаться.	Все узнали, что приехала барыня, <i>и</i> что Капитоныч пустил ее, и что она теперь в детской. Только поздней осенью бывает так хорошо, <i>когда</i> после ночного дождя начинает редеть ночная мгла, <i>и</i> радостно обозначится солнце, <i>и</i> падают везде капли с деревьев...
3. Если при главном предложении находятся два неоднородных придаточных.	Когда наша шлюпка направилась от фрегата к берегу, мы увидели, что из деревни бросилось бежать множество женщин и детей.
4. В предложениях с последовательным подчинением.	Была ночь, когда я вышел на улицу из дома, где в кругу близких читал свой рассказ. Мне кажется, что, когда бушует море, в его рёве звучит бодрящая музыка.

Запятая не ставится

1. Между однородными придаточными, связанными одиночными союзами <i>и</i> , <i>да</i> (=и), <i>или</i> , <i>либо</i> .	Каждый знает, как легко подниматься по осыпям <i>и</i> как трудно по ним спускаться вниз.
2. Перед подчинительным союзом (союзным словом), если перед ним стоит частица <i>не</i> .	Я хочу знать <i>не</i> как это делается, а зачем это делается.

3. Перед подчинительным союзом при наличии повторяющихся соединительных или разделительных союзов, связывающих однородные придаточные предложения.

4. Между двумя подчинительными союзами при наличии второй части союзов: *то*, *так*, *но*. (В этом случае изъять или переставить придаточное предложение невозможно, не разрушив структуру предложения).

Шли лесом *и* когда опускались сумерки, *и* когда наступила ночь.

Старик предупредил, **что** если погода не улучшится, **то** о рыбалке нечего и думать.

Образцы библиографических описаний документов в списке литературы диссертации, составленном по алфавитно-хронологическому принципу

СПИСОК ЛИТЕРАТУРЫ

Раздел отдельного тома многотомного издания, написанный одним, двумя, тремя авторами

1. Акчурин Р.С. Хирургическое лечение ишемической болезни сердца и инфаркта миокарда // Болезни сердца и сосудов: Руководство для врачей: В 4 т. / Под ред. Е.И. Чазова. - М.: Медицина, 1992. - Т. 2. - С. 119-136.

Диссертация

2. Ардашев В.Н. Клинические варианты инфаркта миокарда, стратификация осложнений и исходов: Дис. ... д-ра мед. наук. - Ленинград, 1990. - 345 с.

Автореферат диссертации

3. Белопухов В.М. Механизмы и значение перидуральной блокады в профилактике и компенсации гемореологических нарушений: Автореф. дис. ... д-ра мед. наук. - Казань, 1991.-29 с.

Тезисы доклада, имеющего от одного до трех авторов

4. Бокерия Л.А. Хирургия сердца и сосудов на рубеже XXI века // Тезисы докладов IV Всероссийского съезда сердечно-сосудистых хирургов. - М., 1998. - С. 5.

Издание, не имеющее индивидуального автора

5. Демографический ежегодник России. - М.: Госкомстат России, 1996. - 557 с.

Методическое (практическое) пособие или рекомендации, написанные одним автором

6. Ипатов П.В. Лечение острого инфаркта миокарда в условиях неспециализированного стационара: Методические рекомендации. - М.: ГВКГ им. Н.Н. Бурденко, 1997. - 87 с.

Книга четырех авторов

7. Ишемическая болезнь сердца. Современная стратегия, тактика терапевта и хирурга, диагностика и лечение / В.М. Ключев, В.Н. Ардашев, А.Г. Брюховецкий, А.А. Михеев. - М.: ГВКГ им. Н.Н. Бурденко, 2002. - 313 с.

Статья в журнале, имеющая от одного до трех авторов

8. Колесов В.И. Первый опыт лечения стенокардии наложением вечно-системных сосудистых соустьев // Кардиология. - 1967. - № 4. - С. 20-25.

Работа того же автора, но
опубликованная позже

9. Колесов В.И., Володкович Н.Г., Колесов Е.В. Прямые операции на венечных артериях сердца без искусственного кровообращения / Материалы пленума правления ВНКО 24-25 сентября 1971 г. - Кишинев, 1971. - С. 158-174.

Переводное издание

10. Кэмпбелл В.Ф. Международное руководство по инфаркту миокарда: Пер. с англ. - М.: Медицина, 1997. - 87 с.

Методическое (практическое) пособие
или рекомендации, написанные более
чем четырьмя авторами

11. Организационно-методологические аспекты военно-врачебной экспертизы граждан с заболеваниями внутренних органов: Пособие для врачей / В.В. Куликов, О.Э. Чернов, В.В. Булавин и др. - М.: РИЦ ГШ ВС РФ, 2004. - 160 с.

Тезисы доклада, имеющего более
четырёх авторов

12. Особенности кровоснабжения миокарда после аортокоронарного шунтирования в раннем послеоперационном периоде / Ю.Л. Шевченко, А.Г. Виллер, А.Б. Белевитим и др. // Тезисы докладов IV Всероссийского съезда сердечно-сосудистых хирургов. - М., 1998. - С. 71.

Раздел книги, написанный более чем
четырьмя авторами

13. Структурные единицы в задаче прогноза исхода трансмурального инфаркта миокарда / И.М. Гельфанд, М.Л. Извекова, А.Л. Сыркин и др. // Информатика и медицина / Под ред. И.М. Макарова. - М.: Наука, 1997. - С. 49-72.

Раздел книги, написанный
четырьмя авторами

14. Трансформации в здоровье населения в 90-е годы / В.И. Стародубов, А.Е. Иванова, В.Г. Семенова, Г.Н. Евдокушкина // Здоровье населения России в социальном контексте 90-х годов: проблемы и перспективы / Под ред. В.И. Стародубова, Ю.В. Михайловой, А.Е. Ивановой. - М.: Медицина, 2003. - С. 26-84.

Книга, имеющая более четырех авторов

15. Хирургическое лечение постинфарктных аневризм сердца / А.А. Михеев, В.М. Клюжев, В.Н. Ардашев и др. - М.: ГВКГ им. Н.Н. Бурденко, 1999. - 113 с.

Книга одного, двух, трех авторов

16. Шевченко Ю.Л., Шихвердиев Н.Н., Оточкин А.В. Прогнозирование в кардиохирургии. - СПб.: Питер, 1998. - 200 с.

**Оборотная сторона обложки
автореферата**

Работа выполнена в Главном военном клиническом госпитале имени академика Н.Н. Бурденко

Научный консультант:

доктор медицинских наук, профессор **КЛЮЖЕВ Вячеслав Михайлович**

Официальные оппоненты:

член-корреспондент РАМН, доктор медицинских наук, профессор **ГОГИН Евгений Евгеньевич**

член-корреспондент РАМН, доктор медицинских наук, профессор **КУХАРЧУК Валерий Владимирович**

доктор медицинских наук, профессор **СЫРКИН Абрам Львович**

Ведущая организация: 3 Центральный военный клинический госпиталь имени А.В. Вишневского

Защита состоится 26 ноября 2003 г. в 14.00 на заседании диссертационного совета Д 215.008.01 при Главном военном клиническом госпитале имени академика Н.Н. Бурденко (105229, г. Москва, Госпитальная пл., д. 3).

С диссертацией можно ознакомиться в медицинской библиотеке Главного военного клинического госпиталя имени академика Н.Н. Бурденко

Автореферат разослан 24 октября 2003 г.

**Ученый секретарь
диссертационного совета**

АЛЕКСАНДРОВ А.С.

ПРИЛОЖЕНИЕ 6

Обложка автореферата

На правах рукописи

ЧЕРНОВ

Сергей Александрович

**ЭВОЛЮЦИЯ ИШЕМИЧЕСКОЙ
БОЛЕЗНИ СЕРДЦА
У БОЛЬНЫХ ПОСЛЕ РАЗЛИЧНЫХ
МЕТОДОВ ХИРУРГИЧЕСКОЙ
РЕВАСКУЛЯРИЗАЦИИ МИОКАРДА
В ТЕЧЕНИЕ 10-ЛЕТНЕГО ПЕРИОДА
ПРОСПЕКТИВНОГО НАБЛЮДЕНИЯ**

14.00.06 - Кардиология

**Автореферат
на соискание ученой степени
доктора медицинских наук**

Москва - 2003

**Оформление списка работ соискателя
в автореферате**

**СПИСОК РАБОТ, ОПУБЛИКОВАННЫХ
ПО ТЕМЕ ДИССЕРТАЦИИ**

1. Дифференцированный подход к выбору метода хирургического лечения пациентов с различными типами постинфарктных аневризм левого желудочка сердца / А.А. Михеев, Д.Л. **Кранин**, В.Е. Залесов, А.А. Пайвин, А.В. Фролов, Н.А. Карпун, С.В. Дьяков, Р.С. Овчаров, А.Ю. Дьяков, А.Л. Господаренко // Военно-медицинский журнал. - 1997. - № 2. - С. 65.

2. Хирургическое лечение пациентов с постинфарктными аневризмами левого желудочка сердца / А.А. Михеев, В.Е. Залесов, Д.Л. **Кранин**, Н.А. Карпун // Клиническая медицина. - 1997. - № 7. - С. 51.

3. Опыт использования эпидуральной анестезии как компонента общей анестезии при хирургическом лечении ишемической болезни сердца и ее осложнений / А.А. Михеев, Н.А. Карпун, М.И. Руденко, В.Г. Пасько, В.Н. Андрияшкин, Ю.В. Хренов, Д.Л. **Кранин**, В.Е. Залесов, А.Ю. Заварзин // IV Всероссийский съезд сердечно-сосудистых хирургов: Тезисы докладов. - М., 1998. - С. 209.

4. Хирургическое лечение больных ишемической болезнью сердца с множественным поражением коронарных артерий / А.А. Михеев, В.Е. Залесов, Д.Л. **Кранин**, Н.А. Карпун, А.С. Филиппов, С.В. Дьяков, В.П. Климов, С.А. Чернов, А.В. Фролов, А.Л. Господаренко, М.Ю. Чернов, Э.А. Вире // Грудная и сердечно-сосудистая хирургия. - 1998. - № 5. - С. 39-41.

5. Хирургическое лечение пациентов с постинфарктными аневризмами левого желудочка сердца и поражением коронарных артерий / А.А. Михеев, Д.Л. **Кранин**, Н.А. Карпун // Военно-медицинский журнал. - 1998. - № 12. - С. 28-30.

6. Методы профилактики послеоперационного перикардита у кардиохирургических больных / А.А. Михеев, И.В. Кожемяка, В.Е. Залесов, Д.Л. **Кранин** // V Всероссийский съезд сердечно-сосудистых хирургов: Тезисы докладов. - Новосибирск, 1999. - С. 229.

7. Хирургическое лечение митрального порока сердца и острой постинфарктной аневризмы левого желудочка сердца в острой стадии инфаркта миокарда у больного с подострым септическим эндокардитом / А.А. Михеев, В.М. Клюжев, В.Е. Залесов, Д.Л. **Кранин**, И.В. Кожемяка, С.В. Дьяков, А.Ю. Дьяков // Грудная и сердечно-сосудистая хирургия. - 1999. - № 6. - С. 169-170.

8. Хирургическое лечение постинфарктных аневризм сердца / А.А. Михеев, В.М. Клюжев, В.Н. Ардашев, Д.Л. **Кранин**, Н.А. Карпун. - М.: ГВКГ им. Н.Н. Бурденко, 1999.-ИЗ с.

9. Начальный опыт хирургического лечения постинфарктных дефектов межжелудочковой перегородки / А.А. Михеев, В.Е. Залесов, Д.Л. **Кранин**, Н.А. Карпун, И.В. Кожемяка // Кардиология. - 2000. - № 1. - С. 48-50.

10. Прямые реконструктивные операции на коронарных артериях у больных ишемической болезнью сердца / А.А. Михеев, В.М. Клюжев, В.Н. Ардашев, Д.Л. **Кранин**, Н.А. Карпун, И.М. Майоров. - М.: ГВКГ им. Н.Н. Бурденко, 2000. - 112 с.

11. Хирургическое лечение осложненных форм ИБС у пациентов старше 60 лет / А.А. Михеев, Д.Л. **Кранин**,

**Лист выпускных данных
автореферата**

В.Е. Залесов, И.В. Кожемяка, Н.А. Карпун // IV Ежегодная сессия НЦССХ им. А.Н. Бакулева: Тезисы докладов. - М., 2000. - С. 222.

12. Нестандартные методы коррекции постинфарктных разрывов межжелудочковой перегородки / А.А. Михеев, **Д.Л. Кранин**, В.Е. Залесов, И.В. Кожемяка, Н.А. Карпун, Ю.В. Хренов, С.В. Дьяков, Р.С. Овчаров, А.Ю. Дьяков, Д.А. Морозов // Научно-практическая конференция ГВКГ им. Н.Н. Бурденко «Клиническая и экономическая эффективность современных медицинских технологий, методов диагностики и лечения»: Тезисы докладов. - М., 2001. - С. 12-14.

13. Операции на коронарных артериях на работающем сердце без искусственного кровообращения у больных ишемической болезнью сердца / А.А. Михеев, В.М. Клюжев, Н.А. Карпун, В.Н. Ардашев, **Д.Л. Кранин**, А.А. Силаев, А.С. Филиппов. - М.: ГВКГ им. Н.Н. Бурденко, 2001. - 83 с.

14. Реконструктивные операции у больных ИБС с гигантскими постинфарктными аневризмами левого желудочка сердца / А.А. Михеев, Д.А. Морозов, **Д.Л. Кранин**, В.Е. Залесов, И.В. Кожемяка, Ю.В. Хренов, Р.С. Овчаров, С.В. Дьяков // VI Ежегодная сессия НЦССХ им. А.Н. Бакулева: Тезисы докладов. - М., 2002. - С. 226.

15. Хирургическое лечение больных с гигантскими постинфарктными аневризмами левого желудочка сердца, осложненными тромбозом / А.А. Михеев, Д.А. Морозов, **Д.Л. Кранин**, В.Е. Залесов, Ю.В. Хренов, И.В. Кожемяка, С.В. Дьяков, Р.С. Овчаров, Е.В. Ткачев // Научно-практическая конференция ГВКГ им. Н.Н. Бурденко «Специализированная медицинская помощь и проблемы сердечно-сосудистой патологии при заболеваниях, травмах, ранениях»: Тезисы докладов. - М., 2002. - С. 5-6.

ЧЕРНОВ

Сергей Александрович

**ЭВОЛЮЦИЯ ИШЕМИЧЕСКОЙ БОЛЕЗНИ
СЕРДЦА У БОЛЬНЫХ ПОСЛЕ РАЗЛИЧНЫХ
МЕТОДОВ ХИРУРГИЧЕСКОЙ
РЕВАСКУЛЯРИЗАЦИИ МИОКАРДА
В ТЕЧЕНИЕ 10-ЛЕТНЕГО ПЕРИОДА
ПРОСПЕКТИВНОГО НАБЛЮДЕНИЯ**

Автореферат

диссертации на соискание ученой степени
доктора медицинских наук

Подписано в печать 25.09.2003. Бумага "SvetoCopy".
Ризография. Тираж 100 экз. Зак. 732.

Издано научно-методическим центром
Главного военного клинического госпиталя
имени академика Н.Н. Бурденко
105229, Москва, Госпитальная пл., 3

Отпечатано в типографии ГВКГ им. Н.Н. Бурденко
105229, Москва, Госпитальная пл., 3

СПИСОК ЛИТЕРАТУРЫ

1. Бюллетень Высшей аттестационной комиссии Министерства образования Российской Федерации. - 2002. - № 3. - 49 с.
2. Бюллетень Высшей аттестационной комиссии Министерства образования Российской Федерации. - 2003. - № 6. - 49 с.
3. Бюллетень Высшей аттестационной комиссии Министерства образования Российской Федерации. — 2004. - № 4. - 49 с.
4. ГОСТ 7.32-2001. Отчет о научно-исследовательской работе. Структура и правила оформления. - Взамен ГОСТа 7.32-91; Введ. 01.07.2002. - Минск: Изд-во стандартов, 2001. - 19 с.
5. Демидова А.К. Пособие по русскому языку. Научный стиль речи. Оформление научной работы: Учебное пособие. - М.: Рус. яз., 1991. - 201 с.
6. Евдокимов В.И., Ушаков Б.Н. Подготовка и оформление научных работ по медицине. - М.; Воронеж: Истоки, 2003. - 112 с.
7. Калинин СЮ. Как правильно оформить выходные сведения книги: Пособие для цивилизованного издателя. - М.: ИМЦ «Альвис»; ТОО «Крона», 1997. - 121 с.
8. Кузин Ф.А. Диссертация. Методика написания. Правила оформления. Порядок защиты: Практик. пособие для докторантов, аспирантов и магистров. - М.: Ось-89, 2000. - 320 с.
9. Ладыга И.Ф. Методические рекомендации по оформлению диссертации и автореферата. - М.: Изд-во ВАА им. М.И. Калинина, 1986. - 122 с.
10. Лизункин В.М., Романова Н.П., Мязин В.П. Методология научного творчества: Практик. пособие для магистрантов и аспирантов. - Чита: ЧитГТУ, 2003. - 217 с.

11. Марьянович А.Т. Эратология или как избежать наиболее неприятных ошибок при подготовке диссертации. — М.: Вузовская книга, 1999. — 164 с.

12. Повзун С.А. Медицинская диссертация: Руководство для врачей, собирающихся писать диссертацию. - СПб.: Эра, 2002. - 224 с.

13. Подготовка и оформление служебных изданий: Практическое руководство / Сост. В.М. Корягин. - М.: Воениздат, 1984. - 160 с.

14. Редактирование отдельных видов литературы / Под ред. проф. Н.М. Сикорского. - М.: Книга, 1987. - 398 с.

15. Сборник нормативных документов по аттестации научных и научно-педагогических работников / Сост. В.Г. Выскуб, А.В. Журихин, В.Н. Неволин, И.А. Шишканова. Под ред. В.Н. Неволлина. - М.: Изд-во ИКАР, 2002. - 130 с.

16. Стандарты по издательскому делу / Сост. А.А. Джиго, СЮ. Калинин. - М.: Юристь, 1998. - 376 с.

17. Хадарцев А.А. Медицинская диссертация (технология творческого процесса). — Тула: ТППО, 1996. - 69 с.

ОГЛАВЛЕНИЕ

СТРУКТУРА И ОФОРМЛЕНИЕ ДИССЕРТАЦИОННОЙ РАБОТЫ.....	3
СТРУКТУРА И ОФОРМЛЕНИЕ АВТОРЕФЕРАТА ДИССЕРТАЦИИ.....	35
ПРИЛОЖЕНИЯ:	
1. Титульный лист диссертации	45
2. Оглавление диссертации.....	46
3. Образец оформления списка сокращений	50
4. Основные правила орфографии и пунктуации русского языка.....	51
5. Образцы библиографических описаний документов в списке литературы диссертации, составленном по алфавитно-хронологическому принципу.....	72
6. Обложка автореферата	76
7. Обратная сторона обложки автореферата	77
8. Оформление списка работ соискателя в автореферате.....	78
9. Лист выпускных данных автореферата	81
СПИСОК ЛИТЕРАТУРЫ.....	82